

ВЕЛИКОЛѢПНОЕ ФРАНЦУЗСКОЕ ВИНО

„Сенъ-Рафаэль“

(ЛУЧШІЙ ДРУГЪ ЖЕЛУДКА).

ЕСТЬ

ВИНО высшаго качества, превосходное на вкусъ, способствующее пищеваренію, укрѣпляющее, кровотворящее, возстанавл. силы и освѣжающее.

НЕОЦѢНИМОЕ СРЕДСТВО

при анеміи, нервныхъ страданіяхъ и желудочныхъ заболѣваніяхъ, а также во время эпидеміи холерины, холеры, инфлуэнци и тифа.

Вино „СЕНЪ-РАФАЭЛЬ“ превосходно дѣйствуетъ на худосочныхъ, золотушныхъ и рахитичныхъ дѣтей.

Вино „СЕНЪ-РАФАЭЛЬ“ прописывается принимать послѣ ѣды по одной винной, а дѣтямъ—по ликерной рюмкѣ.

Остерегайтесь поддѣлокъ.

Каждая бутылка нашего вина снабжена таможенною печатью, фабричной маркой Союза Фабрикантовъ для борьбы съ фальсификаціей и брошюрою д-ра Де-Барре о винѣ „Сенъ-Рафаэль“, какъ о питательномъ, укрѣпляющемъ и цѣлебномъ средствѣ.

Обратите вниманіе на эту подпись

Компанія вина „Сенъ Рафаэль“
Валансъ, (Дромъ) Франція



ЦѢЛЕБНЫЯ КИСЛОРОДНЫЯ ШИПУЧІЯ

„ОЗЕТЪ-ВАННЫ“ Д-ра МЕДИЦИНЫ L. SARASON'A.

ПРЕВОСХОДНО ДѢЙСТВУЮТЪ:

укрѣпляющимъ образомъ на нервную и кровеносную систему, даютъ спокойный и здоровый сонъ, значительно улучшаютъ дыханіе и дѣятельность сердца, успокаиваютъ боли въ суставахъ.

при разстройствѣ нервной системы, психическомъ недугѣ, страданіяхъ безсонницей, астмой, болѣзнями сердца, базедовой болѣзни, ревматизмѣ, при женскихъ и др. болѣзняхъ.

КАЖДАЯ ВАННА ВЫДѢЛЯЕТЪ 22 ЛИТРА КИСЛОРОДА.

Способъ приготовленія „ОЗЕТЪ-ВАННЪ“ простъ; ихъ можно принимать у себя на дому, не выѣзжая на дорогостоящіе курорты.

ЛИТЕРАТУРА КЪ УСЛУГАМЪ ГГ. ИНТЕРЕСУЮЩИХСЯ.

ГЛАВНЫЙ СКЛАДЪ ДЛЯ ВСЕЙ РОССІИ

И. Л. ГОЛЬДБЕРГЪ, Вильна и Одесса.

Что нужно знать слабымъ и больнымъ?

Перепечатка не разрѣшается.

Всѣмъ усталымъ и утомленнымъ отъ напряженія силъ, всѣмъ больнымъ или ослабѣвшимъ послѣ перенесенной болѣзни необходимо знать, что основу жизни и здоровья составляетъ правильное питаніе и уходъ за своимъ здоровьемъ. Человѣкъ здоровый не нуждается въ особыхъ указаніяхъ на этотъ счетъ. Онъ правильно перевариваетъ и усваиваетъ обыкновенную пищу и всегда получаетъ достаточный подвозъ питанія. Но слабымъ, больнымъ или ослабѣвшимъ послѣ болѣзни этого недостаточно. Они нуждаются въ укрѣпляющихъ питательныхъ средствахъ, содержащихъ въ концентрированномъ видѣ все необходимое для организма. Отсутствіе аппетита, вялость, безсиліе, нарушенное отправление обмѣна веществъ ведетъ къ тому, что обыкновенная пища либо совсѣмъ не принимается, либо плохо усваивается. И вмѣсто усиленнаго питанія получается недоѣданіе, частичный голодъ. Въ поискахъ за питательными средствами, которыя могли бы замѣнять и дополнять обыкновенную пищу и дѣйствовали бы укрѣпляющимъ и аппетитъ возбуждающимъ образомъ, гигиена нашла, что продукты изъ солода, главнымъ же образомъ т. наз. Біомальць (изготовляемый химическою фабрикою Бр. Патерманъ въ Берлинѣ-Тельтовѣ) содержитъ такое обиліе питательныхъ и укрѣпляющихъ элементовъ, что можетъ считаться совершеннѣйшимъ питательнымъ средствомъ. Во всей Европѣ, Америкѣ и даже Японіи Біомальць сталъ предметомъ ежедневнаго употребленія. Разнося по всему организму свои богатые углеводы, снабжая кровь своимъ желѣзомъ, кости, нервы, и мозгъ известью и фосфоромъ, Біомальць быстро и надежно возстановляетъ силы, укрѣпляетъ мускулатуру, регулируетъ пищевареніе, дыханіе и дѣятельность сердца, приподнимаетъ настроеніе и уравниваетъ нервную систему. Особенно поразительно проявляется его вліяніе на легочныхъ больныхъ, которые подъ дѣйствіемъ Біомальца перестаютъ кашлять, прибавляются въ вѣсѣ и замѣтно поправляются. Біомальць отличается своимъ пріятнымъ вкусомъ и ароматомъ, и даже капризные дѣти съ любовью принимаютъ его.

Продается въ аптекахъ и аптекарскихъ магазинахъ, по цѣнѣ 1 р. 50 коп. и 85 коп.; съ желѣзомъ или съ известью 1 руб. 80 коп. и 1 руб. Литературу высылаетъ Т-во «Автосиль» Берлинъ и Вильна.

ПУТЕВОДИТЕЛЬ

по р.р. Волгѣ и Камѣ

отъ Нижняго-Новгорода до Перми.



Съ наступленіемъ весны жителей большихъ городовъ невольно тянетъ на отдыхъ ближе къ природѣ. Съ первой выставленной рамой составляютъ планы, какъ полнѣе и лучше использовать возможность кратковременнаго лѣтняго отдыха.

Стремленіе вдаль отъ крупныхъ центровъ, отъ сутолоки, шума и пыли города съ каждымъ годомъ становится все сильнѣе и сильнѣе. Жизнь города требуетъ громаднаго напряженія духовныхъ и физическихъ силъ, она утомляетъ болѣе, чѣмъ сама работа. Утомленные нервы требуютъ перемѣны образа жизни. Время же, могущее быть удѣлено отдыху, прогрессивно уменьшается съ усложненіемъ жизни: время дѣловаго человѣка стало значительно дороже.

Но ни дачи, ни курорты, не даютъ всего, что необходимо для возстановленія силъ, успокоенія нервовъ. Дачи близъ города стали сами маленькими городами съ обычной пылью и шумомъ, съ постоянной суматохой. Курорты далеки, и поѣздка туда требуютъ значительныхъ денежныхъ затратъ,

доступныхъ лишь немногимъ. Дороговизна жизни на послѣднихъ вошла въ поговорку.

Наши рѣки съ берегами, изобилующія красотою, гдѣ на широкомъ просторѣ водъ, нѣтъ ни пыли, ни шума, гдѣ плаваютъ роскошно отдѣланные пароходы, должны привлечь всякаго, кто ищетъ пріятнаго и полезнаго отдыха.

Лучшій отдыхъ—поѣздка на пароходѣ. Это стало общепринятымъ мнѣніемъ не только простыхъ смертныхъ, но и авторитетныхъ врачей, какъ, на примѣръ, проф. Захарьина. Когда же эта поѣздка соединяется со всѣми новѣйшими завоеваніями комфорта, то польза и удовольствія сочетаются наиболѣе полно.

Рѣка Волга съ ея Жигулями—главный путь для русскаго туриста до послѣднихъ лѣтъ.

Спокойная гладь рѣки и воздухъ, какъ бы напоенный здоровьемъ, успокаиваютъ утомленные нервы и быстро возстановливаютъ утраченные за зимнюю работу силы.

Дорожныя встрѣчи и впечатлѣнія, смѣны береговыхъ видовъ, все разнообразіе пережитаго путешествія надолго служатъ источникомъ здоровья.

Наша русская инертность, привычка идти туда, куда идетъ толпа, мѣшаетъ познакомиться съ родной стороною. Кавказъ и Крымъ, Волга и Жигули—давно уже усиленно рекламируются и путешествіе туда стало какъ бы обязанностью.

Поѣздки на Каму, на сѣверъ Россіи или на Уралъ не приняты. «Не принято»—отвѣчаютъ на предложеніе новаго пути, какъ будто этимъ словомъ ограничена свобода передвиженія.

Поэты и писатели воспѣли красоты Волги и Жигулей. Въ представленіи жителя города именно здѣсь—красивѣйшія мѣста Россіи. Но природа нашей отчизны разнообразнѣе, чѣмъ это кажется съ перваго взгляда.

Съ отроговъ Урала, полныхъ дикой, почти первобытной красоты мощно прокладываетъ свой путь, прорѣзая холмы, горы, сѣверная красавица—Кама.

Немногимъ извѣстны разнообразіе ея береговъ и многочисленность разноплеменного населенія.

Начинаясь въ уступахъ Урала, она прорѣзаетъ лѣсной просторъ Вятской губерніи и роскошныя степи Уфимской Башкиріи. Съ верховьевъ Камы, по ея многочисленнымъ притокамъ по вновь построеннымъ желѣзнымъ дорогамъ, легко и удобно пробраться въ горы Уральскаго хребта.

До самыхъ послѣднихъ дней Кама обычно забывалась туристами, восхищавшимися видами Волги и Жигулей, удобствами и роскошью волжскихъ пароходовъ.

Лишь за послѣдніе два три года все чаще появляются туристы на великой рѣкѣ и, покидая ее, уносятъ съ собой сожалѣніе, что такъ скоро кончилось ихъ путешествіе, что раньше они не попадали сюда.

Все необходимое для отдыха и комфорта, всѣ удобства, къ которымъ привыкъ культурный человѣкъ, можно найти на пароходахъ, рейсирующихъ по Камѣ отъ Нижняго до Перми.

Въ навигацію 1909 года Товарищество пароходства и транспортированія грузовъ Ф. и Г. Братья Каменскіе обновило свой пассажирскій флотъ одновременнымъ выпускомъ шести новыхъ, построенныхъ на Сормовскихъ заводахъ пароходовъ американскаго типа.

Просторныя, двухъ-свѣтныя каюты, одномѣстныя, двухъ-мѣстныя и трехъ-мѣстныя I и II классовъ предоставляются въ полное распоряженіе пассажировъ, въ своей каютѣ они чувствуютъ себя какъ дома.

Роскошный салонъ I класса, отдѣланный по

рисункамъ архитектора-художника въ сѣверномъ норвежскомъ стилѣ, соединенъ съ гостиной, гдѣ въ окно, пробитое во всю ширину стѣны, видна, на далекое разстояніе рѣка.

Широкія террасы для гулянья, полно обставленный буфетъ, съ роскошью и разнообразіемъ первокласснаго ресторана, но безъ его дороговизны, бібліотека, піанино съ нотами, ванна и душъ — все это къ услугамъ путешественника.

Чистый воздухъ Камы, полный покой, комфортъ каютъ — должны освѣжать человѣка.

Пароходъ прорѣзаетъ воды рѣки, оставляя за собой широкую полосу пѣнистыхъ валовъ, видъ смѣняется новымъ, еще красивѣйшимъ, мѣняются берега; мѣняются пассажиры.

Масса впечатлѣній, новыхъ встрѣчъ, несомнѣнно, должны внести многое для познанія родной страны.

Удобство сочетать поѣздку по Камѣ съ путешествіемъ на Уралъ большое преимущество для туриста.

Кто ищетъ отдыха кратковременнаго, могущаго полно возстановить силы, излѣчить переутомленіе, тотъ долженъ ѣхать на Каму.





Перепечатка не разрешается.

I.

Рѣка Волга отъ г. Нижняго-Новгорода до устья Камы.

Красивъ **Нижній-Новгородъ** съ Волги! На Дятловыхъ горахъ—при слияніи двухъ рѣкъ—утопаютъ въ зелени садовъ дома и церкви этой столицы Поволжья. Съ Нижняго-Новгорода Волга, принявъ въ свои воды р. Оку, становится той мощной рѣкой, какой мы всѣ привыкли ее себѣ представлять.

Еще издали, только подходитъ пароходъ къ пристани, виднѣется Нижній и невольно взоръ, какъ зачарованный, останавливается на чудной панорамѣ.

Сама природа разбила городъ на три рѣзко отграниченныя части: на низменномъ берегу раскинулась ярмарочная территорія, съ примыкающими къ ней сибирскими пристанями, грузовой станціей всѣхъ пароходствъ, и зарѣчная часть города, такъ называемая «Канавино»; по первому уступу противоположнаго берега р. Оки лежатъ, главнымъ образомъ, торговыя улицы, отдѣленныя полосой садовъ, какъ бы поясомъ, отъ верхней части города; верхній базаръ является городомъ въ тѣсномъ смыслѣ этого слова. Здѣсь древній Кремль и почти всѣ остальные историческія достопримѣчательности, здѣсь сосредоточены присутственныя мѣста, просвѣтительныя учрежденія, клубы, мѣстная торговля и т. д.

Треугольникомъ двухъ сливающихся рѣкъ окаймленъ городъ. Верхній базаръ тоже принялъ эту форму. По горѣ берега р. Оки тянется Гребешокъ съ чуднымъ видомъ на Оку, ярмарку и всю заокскую часть. По крутому берегу Волги, почти на $1\frac{1}{2}$ —2 версты, тянется

Верхняя Набережная, иначе называемая «Откосомъ». Широкий асфальтовый тротуаръ по краю обрыва, а внизу—по косоугору—аллеи „Александровскаго сада“. Скорѣе «Александровскій садъ» можно-бы было назвать паркомъ съ его старыми мшистыми деревьями и тѣнистыми аллеями, гдѣ не чувствуется близости города, куда съ трудомъ долетаетъ шумъ большихъ улицъ. Еще болѣе славится Откосъ своимъ дивнымъ видомъ. Сквозь частую сѣть вѣтвей, мелькаетъ и искрится Волга, видны плывущія суда на фонѣ необъятной дали Заволжья, гдѣ блещетъ золотыми главами своихъ церквей село „Боръ“ и по луговому простору виднѣются деревушки. Особенно величественна картина весной въ половодіе, когда глазъ съ трудомъ улавливаетъ очертанія противоположнаго берега.

Если идти по откосу противъ теченія Волги, то первымъ зданіемъ, могущимъ остановить вниманіе, будетъ Женскій институтъ, а далѣе роскошный домъ мѣстнаго богача Рукавишникова и церковь Св. Георгія съ ея оригинальной архитектурой. Конецъ откоса упирается въ стѣну древняго Кремля, лучшаго украшенія г. Нижняго.

Широкими уступами, сбѣгая къ Волгѣ, стѣны Кремля кольцомъ замкнули обширную площадь. Вдоль наружныхъ стѣнъ полукругомъ протянулась полоса бульваровъ отъ самаго Откоса до спуска; только сторону, выходящую къ Волгѣ, не окаймляетъ этотъ бульваръ.

Въ 1508 году была закончена постройка каменныхъ стѣнъ Нижегородскаго Кремля по плану итальянца Франческо, а въ 80 хъ годахъ, прошлаго столѣтія, понадобилось реставрировать разваливающіяся башни. Надѣли на башни конусообразныя крыши, скрѣпили стѣны ихъ желѣзными обручами и еще одинъ памятникъ русской старины былъ серьезно попорченъ.

Съ башнями Кремля связано нѣсколько преданій, одно изъ которыхъ утверждаетъ, что, при закладкѣ, Тайницкой башни (Коромысловой тоже) въ фундаментъ замуровали дѣвушку для большей прочности стѣнъ.

Въ другой башнѣ, Дмитріевской, выходящей на Центральную Благовѣщенскую площадь, помѣщался съ 1896 г. по 1911 г. историческій и художественный музей, который въ настоящее время за сыростью зданія переведенъ въ домъ Дворянства на Большой Покровской улицѣ.

Въ Кремлѣ находится дворецъ губернатора, кадетскій корпусъ имени Аракчеева съ библіотекой, сченъ

богатой старыми изданіями, Казначейство, Военный госпиталь, Кафедральный соборъ и древняя церковь Михаила Архангела съ гробницами потомковъ Нижегородскихъ князей. Подъ сводами Кафедральнаго собора помѣщается въ склепѣ-часовнѣ гробница Козьмы Минина-Сухорука, а надъ спускомъ къ ней висятъ знамена Нижегородскаго ополченія 1612 года.

На высокой площадкѣ Кремля поставлена гранитная колонна—памятникъ Минину и Пожарскому, окруженная Мининскимъ скверомъ.

Изъ послѣдняго открывается величественная панорама слиянія двухъ рѣкъ. Широкой равниной уходятъ вдаль луга съ озерами и чуть виднѣющимися главами церквей заволжскихъ селъ, вдали за ярмаркой вѣчно дымится Сорново, а вблизи подъ непрерывные гудки снуютъ пароходы у пристаней.

Отъ Кремля начинается и главная улица Нижняго-Новгорода, Большая Покровка съ богатыми магазинами и небольшимъ, но чрезвычайно уютнымъ, городскимъ театромъ. Въ началѣ Большой Покровки, на Благовѣщенской площади, новое зданіе Городской Думы.

Отъ Благовѣщенской площади, радіусами расходятся нѣсколько улицъ. На площадь выходятъ фасады мужской и второй женской гимназій, семинаріи и почтамта; въ центрѣ ея стоятъ двѣ церкви, окруженные скверами и памятникъ Имп. Александру II.

Въ верхней части города сосредоточены всѣ просвѣтительныя учрежденія. Изъ учебныхъ заведеній въ Нижнемъ - Новгородѣ (въ верхней части города) имѣются: мужская гимназія (отпраздновавшая недавно свой столѣтній юбилей), четыре женскихъ гимназій, мужской и женскій дворянскіе институты, два реальныхъ училища, семинарія, Учительскій институтъ, мужское и женское духовныя училища, коммерческое училище, механико-техническое, ремесленное Кулибинское (названное такъ въ честь механика-самоучки Кулибина, нижегородскаго уроженца и жителя), школа ремесленныхъ учениковъ, городское ремесленное училище, торговая школа, рѣчное училище, три городскихъ 4-хъ классовыхъ мужскихъ училища и 3 женскихъ, болѣе пятнадцати начальныхъ городскихъ училищъ и 12 частныхъ училищъ, четыре воскресныхъ школы, музыкальное училище нижегородскаго отдѣленія Императорскаго русскаго музыкальнаго общества, пять частныхъ музыкальныхъ школъ.

Изъ библиотекъ лучшія—городская публичная и

общедоступнаго клуба, чрезвычайно богатыя по содержанию книгъ, но мало доступныя для широкихъ массъ: первая благодаря высокому залoгу, а вторая вслѣдствіе того, что открыта лишь для членовъ клуба и ихъ семействъ. Библіотека общедоступнаго клуба обязана своимъ возникновеніемъ и хорошимъ подборомъ Вл. Г. Короленко, жившему въ Н.-Новгородѣ болѣе десяти лѣтъ въ 80-хъ годахъ прошлаго столѣтія.

Затѣмъ, имѣются бібліотеки при коммерческомъ и «бюрократическомъ» клубахъ и, кромѣ того, бесплатная бібліотека-читальня, содержимая обществомъ распространенія начальнаго образованія, доступная широкой публикѣ, но, къ сожалѣнію, недостаточно полная вслѣдствіе недостаточности средствъ.

Въ Нижнемъ издаются двѣ ежедневныя газеты «Нижегородскій Листокъ» и «Волгарь», обѣ прогрессивно-либеральнаго направленія. По обширности и богатству содержанія онѣ должны по праву считаться одними изъ лучшихъ газетъ Поволжья.

Кромѣ того, издается еще въ Нижнемъ газета «Судоходецъ», которая является органомъ, специально посвященнымъ жизни судоходныхъ служащихъ и рабочихъ, выходитъ она два раза въ недѣлю.

Въ Нижнемъ-Новгородѣ имѣется цѣлый рядъ ученыхъ, просвѣтительныхъ и благотворительныхъ обществъ, изъ которыхъ старѣйшимъ является общество распространенія начальнаго образованія въ Нижегородской губерніи, построившее въ 1903 году «Народный Домъ», сыгравшій въ свое время значительную роль въ жизни города, открывшій свое громадное помѣщеніе (самое большое въ городѣ) для митинговъ и предвыборныхъ собраній; обширный залъ Народнаго Дома можетъ вмѣстить болѣе двухъ тысячъ посѣтителей. Въ постройкѣ Народнаго Дома наиболѣе дѣятельное участіе принимали: бывшій губернскій предводитель дворянства А. Б. Нейдгартъ, архитекторъ П. П. Малиновскій, городской голова В. А. Гориновъ и многіе старѣйшіе члены городской думы.

Всѣхъ обществъ въ Нижнемъ болѣе двѣнадцати, не считая существующихъ при каждомъ почти учебномъ заведеніи обществъ вспомошествованія бѣднымъ ученикамъ и ученицамъ.

Духовная жизнь Нижняго - Новгорода позволяетъ назвать его крупнымъ центромъ просвѣщенія. Библіотеки, школы, прекрасно обоудованные книжныя магазины, газеты, масса просвѣтительныхъ обществъ,—все

это свидѣтельствуесть о многочисленности интеллигенціи. Въ нижнемъ долгое время жили Добролюбовъ, Мельниковъ-Печерскій, Короленко, Горькій и др. Интеллигенція Нижняго-Новгорода должна сказать большое спасибо В. Г. Короленко, давшему ей въ свое время значительный толчекъ.

Совсѣмъ инымъ темпомъ идетъ жизнь у Волги, на Нижнемъ Базарѣ. Рождественская улица сплошь занята магазинами, банками, конторами и т. д. Здѣсь бьется пульсъ торговой и промышленной жизни Нижняго-Новгорода. Особенно сильно оживленіе лѣтомъ во время навигаціи. На биржѣ, помѣщающейся у сквера передъ пассажемъ, совершаются милліонныя сдѣлки и рѣшаются цѣны на товары и фрахты почти для всего Поволжья.

Длинной цѣпью вытянулись пристани вдоль берега, около нихъ кипитъ своеобразная жизнь, начинающаяся съ первымъ ледоходомъ и замирающая къ зимѣ. Приходятъ и уходятъ пароходы внизъ и вверхъ по Волгѣ и въ Оку, тянутся вереницы ломовыхъ и легковыхъ извозчиковъ, непрерывно раздаются свистки пароходовъ, и въ поражающемъ количествѣ мелькаютъ оборванные фигуры босяковъ. Пристани у города большею частью пассажирскія, такъ какъ главная часть погрузки на Сибирскихъ пристаняхъ, о которой рѣчь будетъ ниже.

Въ нижнемъ-Новгородѣ зародилась мысль у Горькаго создать свою эпопею босячества. Нижній Базаръ дѣйствительно можетъ дать много матеріала для описанія бывшихъ людей. Какъ волны появляются босяки съ наступленіемъ теплыхъ дней, а зима загоняетъ ихъ въ улицу-склепъ, иронически названную «Милліонкой» жителями рѣдко знающими, что въ дѣйствительности она носитъ названіе «Живоносной». Босяки вносятъ въ сутолоку жизни Нижняго Базара еще большій шумъ и крѣпкую русскую ругань, висящую въ воздухѣ. Единственное мѣропріятіе, направленное къ улучшенію ихъ жизни, не только съ матеріальной, но и съ духовной стороны, это чайная—«Столбы» и городская Пушкинская бібліотека-читальня. Войдите въ нее и вы не пожалѣете потраченного времени, такъ какъ это единственное мѣсто, гдѣ вы воочию убѣдитесь, что и у босяковъ-золоторотцевъ еще сохранилось нѣчто человѣческое, есть другіе интересы, кромѣ пьянства.

На Рождественской улицѣ обращаетъ на себя вниманіе церковь Рождества Богородицы, построенная въ чисто-русскомъ стилѣ Строгановыми въ 1719 году.

Заканчивая обзоръ Нижняго, необходимо упомянуть, что многимъ своимъ благоустройствомъ онъ обязанъ бывшей здѣсь въ 1896 году Всероссійской выставкѣ: она заставила его принарядиться. Выставка же оставила Нижнему-Новгороду въ наследство три линіи трамвая и два элеватора, которые соединяютъ Нижній и Верхній базары: первый у плашкоутнаго моста черезъ Оку, вторая въ Кремль у Мининскаго садика. По нижнему базару черезъ мостъ, ярмарку и «Канавино» идетъ трамвай къ Московскому вокзалу. Отъ двухъ элеваторовъ проведены линіи трамвая: одна къ Острожной площади, гдѣ помѣщается Народный Домъ и тюремный замокъ, другая къ Крестовоздвиженскому женскому монастырю, сооруженному на высокомъ берегу р. Оки. Монастырь основанъ еще въ 1363 году, и на его кладбищѣ покоится прахъ Мельникова-Печерскаго.

Много дала выставка для виѣшняго благоустройства Нижняго-Новгорода. Самъ же городъ сумѣлъ лишь увѣковѣчить память Минина разбитой и расщепленной колонкой изъ краснаго гранита, поставленной въ Мининскомъ саду, да склепомъ-могилой подъ поломъ Кафедральнаго собора. Ни одинъ настоящій нижегородецъ не забудетъ при случаѣ вспомнить своего великаго согражданина Козьму Минина, но память о немъ живетъ въ словахъ, а не на дѣлѣ. Въ 1896 году къ выставкѣ городъ подрумянился, подбѣлился. Провели трамвай, построили элеваторы; но послѣ, когда нужно было соединить далекую окраину Печерь съ центромъ города, то провели лишь одноконную «конку». Городъ вымощенъ по центральнымъ богатымъ улицамъ, а окраины тонуть въ грязи и мракѣ, представляя обычную картину захолустной провинціи.

На другомъ берегу р. Оки обширная площадь занята ярмарочной терригоріей и «Канавинымъ». Постояннаго моста черезъ Оку не существуетъ. Нуждамъ сообщенія служитъ лишь плашкоутный мостъ съ разводной средней частью. Зимой сообщеніе поддерживается по льду. Необходимость постройки постояннаго моста неоднократно служила предметомъ ходатайствъ и просьбъ города и купечества. Благодаря отсутствію его, Московско-Нижегородская и Ромодановская жел. дороги до сихъ поръ разъединены, и прямой передачи грузовъ другъ другу не могутъ производить.

«Канавино», лежащее нѣсколько выше устья Оки, представляетъ изъ себя зарѣчную часть города, возник-

шую близъ ярмарки, и въ началѣ обслуживавшую ее. Теперь «Канавино»—населенный пригородъ съ вокзаломъ Московской ж. д. и значительнымъ населеніемъ (25.000 ч.). Въ „Канавинѣ“ находятся три женскихъ гимназій, мужская прогимназія и частное реальное училище, а также отдѣленіе городской публичной бібліотеки и бесплатная бібліотека-читальня общества распространенія начальнаго образованія, затѣмъ два просвѣтительныхъ общества и торгово-промышленный клубъ.

Невольно возбуждаетъ интересъ ярмарка своей кипучей своеобразной жизнью, успѣвающей за 1½—2 мѣсяца совершить сдѣлокъ на сумму до 200—300 милліоновъ рублей. Въ послѣдніе годы, однако, замѣчается нѣкоторый упадокъ ярмарочной жизни и торговли, такъ какъ развитіе комиссіонернаго способа купли-продажи дѣлаетъ въ значительной мѣрѣ излишнимъ привозъ товаровъ и личный прїѣздъ на ярмарку, но и теперь съѣздъ превышаетъ 150.000 человѣкъ. Зимой вся огромная площадь ярмарки, застроенная каменными лавками и складами, совершенно вымираетъ. Изрѣдка у запертыхъ дверей заколоченныхъ магазиновъ стоитъ сторожъ, да лежитъ собака. Весной вздувшіяся Ока и Волга затопляютъ всѣ улицы по второй этажъ домовъ. Нижегородцы чувствуютъ себя какъ-бы во второй Венеціи, разѣзжая на лодкахъ по пустыннымъ улицамъ. Лишь въ началѣ іюля улицы ярмарки начинаютъ оживать, отворяются двери-растворы магазиновъ, появляются ломовые извозчики и мало-по-малу съѣзжается купечество, высылая впередъ своихъ подручныхъ и довѣренныхъ-приказчиковъ. Ярмарка открывается съ поднятіемъ флаговъ 15 іюля и по спуску флаговъ 25 августа юридически закрывается, хотя до 8-го—10-го сентября торговля все еще продолжается.

Въ центрѣ ярмарки высится, такъ называемый, „Главный Домъ“, нижній этажъ котораго занятъ грандіознымъ пассажемъ, а верхній отведенъ подъ помѣщенія губернатора, переѣзжающаго сюда во время функціонированія ярмарки и присутственныхъ мѣстъ (почта, телеграфъ, отдѣленіе государственнаго банка и т. п.). Главный Домъ со скверомъ, разбитымъ у фасада, является наиболѣе посѣщаемымъ мѣстомъ прогулки, особенно по вечерамъ и праздникамъ, когда играетъ военный оркестръ, въ это время здѣсь буквально негдѣ яблоку упасть. Длинной подковой окружаетъ главные корпуса

Бетанкуровъ каналъ, но ярмарка уже давно переросла отведенную ей въ началѣ территорію, и лавки съ рядами далеко вынесены за предѣлы главной подковы.

Ярмарка въ 1817 году была перенесена въ Нижній-Новгородъ изъ подъ Макарьева (уѣздный городъ Нижегородской губерніи), и ранѣе служила главнымъ пунктомъ торговли и мѣны Россіи съ Сибирью и Азіей. Но и теперь толпа ярмарочныхъ торговцевъ и покупателей чрезвычайно разнообразна; мелькаютъ здѣсь пестрые халаты персовъ и смуглыя лица сартовъ, въ толпѣ проскользнетъ юркая фигура кавказца и степенно пройдетъ сибирякъ рядомъ съ типичнымъ московскимъ купцомъ.

Ярмарка разбита на ряды и линіи по роду торговли: пушной съ мѣховыми магазинами, модная линія съ галантерейными и мануфактурными и т. д.

Масса съѣзжающей публики требуетъ развлеченій и ярмарка въ изобиліи предлагаетъ кафэ-шантаны, одно время уничтоженные по просьбѣ женъ купцовъ. Вечерами пестрая толпа наполняетъ рестораны и начинается дикое, чисто русское пьянство, финаломъ котораго является часто участокъ. Мелкій ярмарочный служащій идетъ подвѣчерь на Самокатскую площадь, гдѣ построены многочисленныя балаганы и за 5 коп. показываютъ чудеса, вродѣ женщины безъ рукъ или что - нибудь подобное. Вечерами Самокатская площадь съ прилегающими переулками превращается въ сплошной публичный домъ, откуда постоянно раздаются густая брань и дикіе крики пьяныхъ мужчинъ и женщинъ. Для массы мелкихъ служащихъ существуетъ только два учрежденія съ разумными развлеченіями, это Лубянской скверъ съ общедоступнымъ Народнымъ театромъ и библіотекой-читальней и «Народная Забава». Не имѣя возможности провести вечеръ съ пользой и удовольствіемъ, громадная толпа идетъ на Самокаты и тамъ ее, какъ могутъ, забавляютъ „артисты“ балагановъ и настойчиво предлагаютъ свои услуги женщины, съѣзжающія со всѣхъ концовъ Россіи. Въ пригородныхъ селахъ и деревняхъ нерѣдко посылаютъ дѣвушекъ торговать своимъ тѣломъ на ярмарку, чтобы заработать себѣ приличное приданое. Количество больныхъ венерическими болѣзнями здѣсь ужасающе.

Въ ярмарочномъ театрѣ, принадлежащему знаменитому тенору Н. Н. Фигнеру, во время ярмарки бываетъ опера. На ярмарку всегда пріѣзжаетъ и циркъ бр. Никитиныхъ.



Пароходъ „Федоръ“ скоро-пассажиръ. линіи Т-ва „Ф. и Г. Братья. Каменскіе.“

По берегу Волги, близъ ярмарки, тянутся длинной лентой грузовыя пристани пароходствъ съ колоссальными каменными складами и бунтами сложенного товара. Сюда приходятъ грузиться все парходы, и жизнь здѣсь бьетъ ключемъ. Безпрерывно тянутся ломовики, подвозя товары для отправки по Волгѣ и Камѣ, ухаютъ крючники и раздаются „дубинушка“. Къ Сибирскимъ пристанямъ проведена вѣтка желѣзной дороги (Московско-Нижегородской).

Вдоль всего берега Оки и Волги стоитъ многочисленный караванъ баржъ и другихъ судовъ, постоянно нагружаемый и разгружаемый. По обѣимъ рѣкамъ сплываютъ маленькіе парходики Нижегородскаго легкопассажирскаго общества, перевозя пассажировъ не только черезъ рѣки, но и вдоль ихъ. Сообщение на парходикахъ удобно, дешево и пріятно. За 5 коп. въ I кл. и за 3 коп. во II, васъ отъ Канавина доведутъ до Александровскаго сада къ заводу Насл. Курбатова. По дорогѣ нѣсколько остановокъ: у пристани п-ства «Камво», у Софроновской набережной, главнаго фруктоваго рынка Нижняго-Новгорода, у Плашкоутнаго моста и у Главнаго Дома.

Въ Нижнемъ нѣсколько хорошихъ гостиницъ: «Россія» на Благовѣщенской площади, «Европейская», Алексѣевская», Иванова—на набережной р. Оки, «Петербургъ» у Плашкоутнаго моста.

Промышленная жизнь Нижняго-Новгорода очень развита: однѣ мукомольныя мельницы даютъ до 10—12 милліоновъ рублей годового оборота: существуетъ нѣсколько шивныхъ заводовъ, химическихъ (Теръ-Акопова, Персица и др.) и маслѣбойныхъ; механическихъ «Об-во Мазуть», Добровыхъ-Набгольць; въ 3—4 верстахъ отъ Канавина, вверхъ по Окѣ въ д. Молитовкѣ Льнопрядильная и Ткацкая фабрика Т-ва Нижегородской Льнопрядильной Мануфактуры. Въ 8 верстахъ выше Нижняго по Волгѣ—«Сормово» со своими извѣстнѣйшими паровозо-и-судостроительными заводами Акц. О-ва Сормово, занимающими до 8000 рабочихъ.—Акц. О-во «Сормово» построило лучшіе парходы на Волгѣ.

Вновь выстроенные имъ для Т-ва «Ф. и Г. Бр. Каменскіе» въ 1909 г. шесть парходовъ по удобству и комфорту для пассажировъ, по грузоподъемности и скорости хода, несомнѣнно должны считаться лучшими образцами Сормовской постройки.

Нижній-Новгородъ связанъ со всеми концами обширной Россіи. Верхняя Волга съ ея Маринской системой

каналовъ сдѣлала возможнымъ прямой водный транспортъ для товаровъ вплоть до Балтійскаго моря. По рѣкамъ Окѣ и Москвѣ въ послѣдніе годы развилось товарное судоходство въ значительныхъ размѣрахъ, по Камѣ протянулась водная артерія къ Сибири и Уралу, а желѣзныя дороги замкнули кольцо сообщеній съ Москвой по двумъ рельсовымъ путямъ, черезъ Владиміръ по Московско-Нижегородской ж. д. и Арзамасъ, по вѣткѣ Московско-Казанской ж. д.—Рамодановскій вокзалъ находится недалеко отъ громадной паровой мельницы Е. Башкирова въ концѣ Нижняго базара, на берегу р. Оки. Къ сожалѣнію это кольцо не окончательно сомкнулось, благодаря отсутствію постоянного моста черезъ р. Оку.

Нижній-Новгородъ стоитъ въ центрѣ развивающагося судоходства и почти всей торговой и промышленной жизни Поволжья. Мирная жизнь бьетъ ключемъ тамъ, гдѣ когда то была арена кровавыхъ столкновеній различныхъ племенъ, а въ смутное время родилась волна народнаго движенія, очистившая Россію отъ полонившихъ ее самозванцевъ, воровъ и разбойниковъ, а вмѣстѣ и отъ нахлынувшихъ жадной толпой поляковъ, и возведшая на престолъ русскихъ царей домъ Романовыхъ.

Къ историческому краткому очерку и должны мы перейти сейчасъ. Въ 1221 г. князь Суздальскій Юрій Всеволодовичъ заложилъ городъ при слияніи Оки и Волги, въ центрѣ земель густо населенныхъ тогда мордвой. Въ первое время этотъ городъ вынесъ на своихъ плечахъ тяжелую борьбу съ мордвой, какъ передовой постъ русской колонизаціи. Легенда связала основаніе Нижняго-Новгорода съ преданіемъ о «мордвинѣ-скворцѣ»—другѣ былиннаго Соловья-Разбойника. На уступахъ Дятловыхъ горъ жилъ «Скворецъ» со своей многочисленной семьей, насчитывающей до 18 женъ и 70 сыновей. Ему предсказали что до тѣхъ поръ, пока дѣти его будутъ жить дружно, они будутъ владѣть Дятловыми горами, но послѣ первой же ссоры русскіе покоряютъ ихъ лѣса и горы. Но только успѣлъ умереть Скворецъ, какъ между многочисленнымъ потомствомъ его загорѣлась кровавая вражда и Андрею Боголюбскому не составило большого труда прогнать его съ устья р. Оки.

До 16 столѣтія исторія Нижняго-Новгорода есть исторія постоянного разоренія и новой постройки этого города. Въ 1375 году ушкуйники сожгли и ограбили городъ, а черезъ два года татарскій царевичъ Арапша, разбивъ русскихъ въ битвѣ при р. Пьянѣ разграбилъ

и опустошилъ Нижній. Въ 1383 г. возникла междуусобица среди самихъ русскихъ князей и городъ дважды переходилъ изъ рукъ въ руки. Въ 1408 г. отрядъ Едгея снова подвергъ городъ огню и мечу. Въ 1448 г., воспользовавшись враждой Василя Темнаго и Шемяки, Казанскій ханъ Улу-Махметъ взялъ Нижній-Новгородъ, но вскорѣ оставилъ его.

Наконецъ, въ 1508 году итальянецъ Франческо построилъ крѣпкія каменные стѣны Кремля, сохранившіяся до сихъ поръ и съ того времени крѣпость Нижняго-Новгорода не была взята ни въ смутное время, ни во время мятежей Стеньки Разина и Пугачева. Въ эпоху Казанскихъ походовъ, Нижній-Новгородъ не разъ встрѣчалъ въ своихъ стѣнахъ Іоанна Грознаго и торжественно привѣтствовалъ его послѣ покоренія Казани.

Къ началу XVII вѣка Нижній становился крупнымъ торговымъ городомъ, чему много способствовало перенесеніе торговли съ Азіей отъ стѣнъ Казани къ Макарьевскому Монастырю.

Въ смутное время Нижнему-Новгороду выпала почетная роль: въ эпоху безвременья и смуты сплотить вокругъ стяга Козьмы Минина и князя Пожарскаго побѣдоносное ополченіе и вывести Русь изъ ея тяжелаго положенія. Въ самомъ началѣ смуты Нижній выдержалъ осаду возставшей мордвы, смущенной слухами о появленіи Лже-Димитрія. Непосредственно за снятіемъ этой осады нижегородцы разбиваютъ отрядъ Тушинскаго вора, подошедшій вплотную къ городу, и вѣшаютъ его начальника князя Вяземскаго на Нижнемъ Базарѣ.

Домогательство Польскаго Королевича на престолъ русскихъ царей заставило Нижегородцевъ поднять знамя возстанія во имя спасенія родины.

На Кремлевской площади Нижняго раздались слова мясника Козьмы Минина-Сухорука: «продадимъ дома, женъ и дѣтей заложимъ, и спасемъ отечество». Какъ одинъ человекъ поднялись Нижегородцы. Отсюда рассылаютъ грамоты, призывающія другіе города примкнуть къ общему ополченію. Подъ верховнымъ начальствомъ князя Пожарскаго идетъ войско на освобожденіе Москвы.

Позднѣе, когда бунтъ Стеньки Разина охватилъ Нижегородскую губернію, самъ городъ остался спокоенъ и успѣшно выдержалъ осаду шаекъ Разина.

Въ городѣ сохранился на Починской улицѣ домикъ, гдѣ останавливался Петръ Великій, дважды посѣтившій Нижній-Новгородъ передъ походами Азовскимъ и Дербентскимъ.

Ко времени Екатерины Второй городъ приходитъ въ такой упадокъ, что Императрица, совершавшая свое путешествіе по Волгѣ, сказала: «сей городъ ситуаціей прекрасенъ, а строеніемъ мерзокъ».

Перенесеніе ярмарки въ началѣ XIX вѣка на ея теперешнее мѣсто снова оживляетъ Нижній и съ этого времени онъ непрерывно растетъ. Теперь здѣсь насчитывается болѣе 100,000 жителей.

Окрестности Нижняго очень красивы, особенно выдѣляется «Печерскій монастырь». Онъ расположенъ на полугорѣ, весь утопаетъ въ зелени прилегающихъ садовъ. Въ немъ теперь до 7 церквей, но несмотря на то, что основаніе его относится къ 1219 году, въ немъ не сохранилось никакихъ любопытныхъ древностей. Вверхъ по Окѣ — чрезвычайно живописный уголокъ «Мыза», любимое мѣсто Нижегородцевъ, съ которымъ существуетъ сообщеніе на «финляндскихъ» парходикахъ.

Противъ Нижняго-Новгорода большое село «Боръ», слившееся съ нѣсколькими близъ лежащими деревнями, блеститъ главами своихъ 5—6 церквей, а нѣсколько ниже его за островомъ чудное дачное мѣсто «Моховыя горы», расположенное въ сосновомъ лѣсу, на песчаномъ высокомъ берегу, съ великолѣпнымъ купаньемъ и чрезвычайно удобнымъ сообщеніемъ въ Нижній на маленькихъ дачныхъ парходикахъ.

Ниже почти на 15 верстѣ теченіе Волги изобилуетъ дамбами и берега большею частью укрѣплены. За послѣднее время часть дамбъ была уничтожена, какъ сильно препятствовавшихъ судоходству, но и теперь ихъ еще много здѣсь.

Въ 25 верстахъ внизъ по теченію отъ Нижняго-Новгорода стоитъ село «Кстово», а въ 5 верстахъ отъ него с. «Великій Врагъ». Эти села — излюбленные дачные мѣста нижегородцевъ. «Кстово», расположенное на невысокомъ плоскомъ берегу, менѣе живописно, чѣмъ «Великій Врагъ», раскинувшійся по уступамъ высокой горы. Самыми красивыми дачами здѣсь безспорно должны считаться дачи Башкирова и Карповой.

Для судоходцевъ теченіе Волги здѣсь извѣстно по быстротѣ несущейся воды. Въ Кстовскомъ колѣнѣ струя воды, ударяя въ правый берегъ, пріобрѣтаетъ значительную скорость, и по силѣ теченія этотъ кусокъ рѣки не имѣетъ себѣ равныхъ на всемъ протяженіи Волги отъ Нижняго-Новгорода до Казани.

Слѣдующее село — «Безводное», названное такъ потому, что лѣтомъ оно отдѣлено отъ главнаго русла

Волги широкимъ островомъ и воложкой, только во время весенняго половодья допускающей проходъ по ней пароходовъ. Лѣтомъ эта воложка совершенно пересыхаетъ. Въ с. „Безводномъ“ развито производство якорныхъ цѣпей, морскихъ рыболовныхъ принадлежностей, сѣтей и металлическихъ ситъ; жителей въ немъ до 2¹/₂ тысячъ. Одинъ изъ большихъ заводовъ с. „Безводнаго“ имѣетъ годовою оборотъ до 30 т. рублей при 30 рабочихъ.

Противъ другого села—**Кадницъ**—при впаденіи рѣки Кудьмы, имѣется Жуковскій затонъ съ механическимъ и ремонтнымъ заводомъ.

По самой рѣкѣ Кудьмѣ разбросаны небольшіе заводы, выдѣлывающіе якоря и цѣпи.

Первой пристанью для почтовыхъ пароходовъ служатъ „**Работки**“, значительное село, торговое и промышленное. Оно является передаточнымъ пунктомъ для с. Большого Мурашкина. Последнее, одно изъ самыхъ богатыхъ сель Нижгородской губерніи, замѣчательно крупнымъ овчиннымъ производствомъ. Почти всѣ 5000 его жителей занимаются выдѣлкой кожъ. Мурашкинскія мерлушки завоевали себѣ почетное мѣсто на рынкѣ. Производство въ с. Большомъ Мурашкинѣ достигаетъ до ¹/₂ милліона р. въ годъ. Собщеніе его съ Работками поддерживается исключительно гужевою дорогою до 30 верстъ въ глубь отъ Волги.

Рядомъ съ Работками на чрезвычайно живописной горѣ праваго берега стоитъ с. Чеченино, отдѣленное отъ Работокъ лишь неглубокимъ оврагомъ. Село Чеченино стало значительнымъ дачнымъ мѣстомъ, благодаря чудному виду и удобству собщенія съ Нижнимъ. Сами Работки, какъ пристань, очень оживлены: количество отправляемаго ежегодно груза достигаетъ до 500,000 пудовъ.

Ниже Работокъ въ 7 верстахъ у с. Татинца, бросающагося въ глаза высокой бѣлой церковью, находится такъ называемая „мѣрная миля“, гдѣ по прямому фарватеру обычно производится испытаніе скорости хода пароходовъ.

Глубокая, съ массой омутовъ и необычайно быстрымъ извилистымъ теченіемъ р. Керженецъ впадаетъ въ Волгу у самыхъ стѣнъ Макарьевскаго монастыря. Только весной эта узкая, извилистая лѣсная рѣчка является сплавной, лѣтомъ же устье ея мелѣетъ и заносится пескомъ. Много легендъ и преданій связано съ лѣсными дебрями Керженца. Старинные старообряд-

ческие скиты долго держались здѣсь, храня древнее благочестіе. Эти скиты и жизнь въ нихъ художественно очерчены въ романахъ Мельникова-Печерскаго.

Опоясанный высокой бѣлою каменной стѣной, выдался въ Волгу Макарьевскій монастырь, давая впечатлѣніе какой-то крѣпости. Онъ былъ основанъ преп. Макаріемъ въ мѣстности, носившей имя „Желтыя воды“ или „Желтые пески“ въ XIV вѣкѣ. Вначалѣ онъ явился не только обителью монаховъ, но и далеко выдвинувшимся передовымъ острогомъ русской колонизаціи; стѣнамъ его не разъ пришлось отражать набѣги мордвы и татаръ. Во время бунта Стеньки Разина шайки послѣдняго разграбили сvezенное имущество окрестныхъ жителей, не тронувъ, однако, монастырскихъ сокровищъ. Въ этомъ монастырѣ получилъ образованіе мѣстный уроженецъ патріархъ Никонъ. Много лѣтъ монастырь находился въ упадкѣ. Особенно въ заустѣніи былъ главный соборъ его, на которомъ средній куполь провалился и отверстіе стояло долго задѣланнымъ деревянной крышей.

Въ 1913 г. соборъ реставрированъ; провалившійся куполь возстановленъ.

До начала XIX столѣтія Макарьевская ярмарка давала городу, выстроенному подъ защитой стѣнъ монастыря, торговое значеніе. Послѣ же ея перевода въ 1817 г. въ Нижній-Новгородъ г. Макарьевъ сталъ падать, населеніе медленно, но постоянно таять, а торговля и промышленность перемѣщается въ лежащее напротивъ с. Лысково. Всѣ присутственныя мѣста были переведены сюда же. Сундучное производство, развитое ранѣе здѣсь, тоже уменьшается съ каждымъ годомъ. Самъ монастырь лишь за послѣдніе годы, ставъ изъ мужского женскимъ, понемногу снова оживляется. Теперь въ немъ до 370 монахинь.

Съ упадкомъ г. Макарьева уѣзднымъ центромъ стало с. Лысково, лежащее на другомъ берегу Волги, въ 6—7 верстахъ отъ нея. Особенно быстро пошло расширеніе с. Лысково послѣ перевода сюда всѣхъ присутственныхъ мѣстъ и учреждений, сдѣлавшаго его фактически уѣзднымъ городомъ. Здѣсь говорятъ: „Лысково сѣло Макарьевъ“. С. Лысково съ населеніемъ до 10,000 человекъ ведетъ обширную хлѣбную торговлю. Въ селѣ есть большой пивоваренный заводъ насл. Ермолаевыхъ, нѣсколько солодовенныхъ заводовъ и много мельницъ. Здѣсь также развито производство мелкихъ металлическихъ издѣлій, скобяного товара и неггораемыхъ ящиковъ.

Пристани с. Лыскова носятъ названіе «Ісадь», такъ какъ лѣтомъ онѣ стоятъ у с. Исады, по спадѣ же воды пристани переводятся выше по берегу. Весной жители с.с. Исадь и Лысково имѣютъ значительный подсобный заработокъ, перевозя пассажировъ и грузы на лодкахъ отъ Исадскихъ пристаней къ Лыскову. Исады лежатъ въ живописныхъ уступахъ Фаддѣевыхъ горъ.

Далѣе Исадь находятся крупныя яблочныя пристани: Бармино, Фокино и Сомовка. Берегъ сплошь почти покрытъ яблочными садами, культивирующими по большей части высшіе сорта яблокъ. Въ с. Фокинѣ сверхъ того имѣется небольшая канатная фабрика.

Въ 14 верстахъ ниже Фокина, въ Волгу впадаетъ р. Сура. Берега этой послѣдней покрыты густыми лѣсами. Судходна она на довольно значительное разстояніе отъ устья. По р. Сурѣ ходитъ пароходъ Бр. Таланцевыхъ „Чайка“ до Ядрина и Курмыша.

На стрѣлкѣ, образуемой слияніемъ Волги и Суры, на высокихъ террасахъ праваго берега лежитъ г. **Василь-Сурскъ**. Сильное теченіе постоянно подмываетъ берегъ и было уже нѣсколько случаевъ, когда въ волны Волги проваливались цѣлые кварталы съ домами и церквями. Гора, при слияніи Суры и Волги въ народныхъ пѣсняхъ слыветъ излюбленнымъ мѣстомъ разбойниковъ и въ дѣйствительности эта мѣстность являлась какъ-бы заставой для судовъ, проходившихъ мимо устья Суры. Пѣсня не даромъ поетъ:

Разыгралась, разбушевалась Сура-рѣка.
Она устьицомъ впала въ Волгу Матушку
Въ устьицѣ выросъ часть ракиговъ кустъ,
У кустика лежитъ бѣль горючъ камень,
А у камешка сидятъ все разбойнички...

На горѣ Василь-Сурска до сихъ поръ уцѣлѣла чудная корабельная роща, посаженная по преданію Петромъ Великимъ. Благодаря своему живописному мѣстоположенію, Василь-Сурскъ ежегодно притягиваетъ массу дачниковъ изъ самыхъ отдаленныхъ уголковъ Россіи. Здѣсь можете встрѣтить петербуржца и москвича, астраханца и казанца. Устье р. Суры славилось когда-то знаменитой Сурской стерлядью, считавшейся гастрономами лучшей по Волгѣ, но теперь ея уловъ съ каждымъ годомъ все падаетъ. Красиво расположенный въ зелени уступовъ горы—Василь-Сурскъ не можетъ похвастаться благоустройствомъ. Невылазная грязь въ дождливую погоду, отсутствіе освѣщенія на улицахъ въ темныя ночи и немнѣніе хорошихъ магазиновъ и гостиницъ, дѣ-

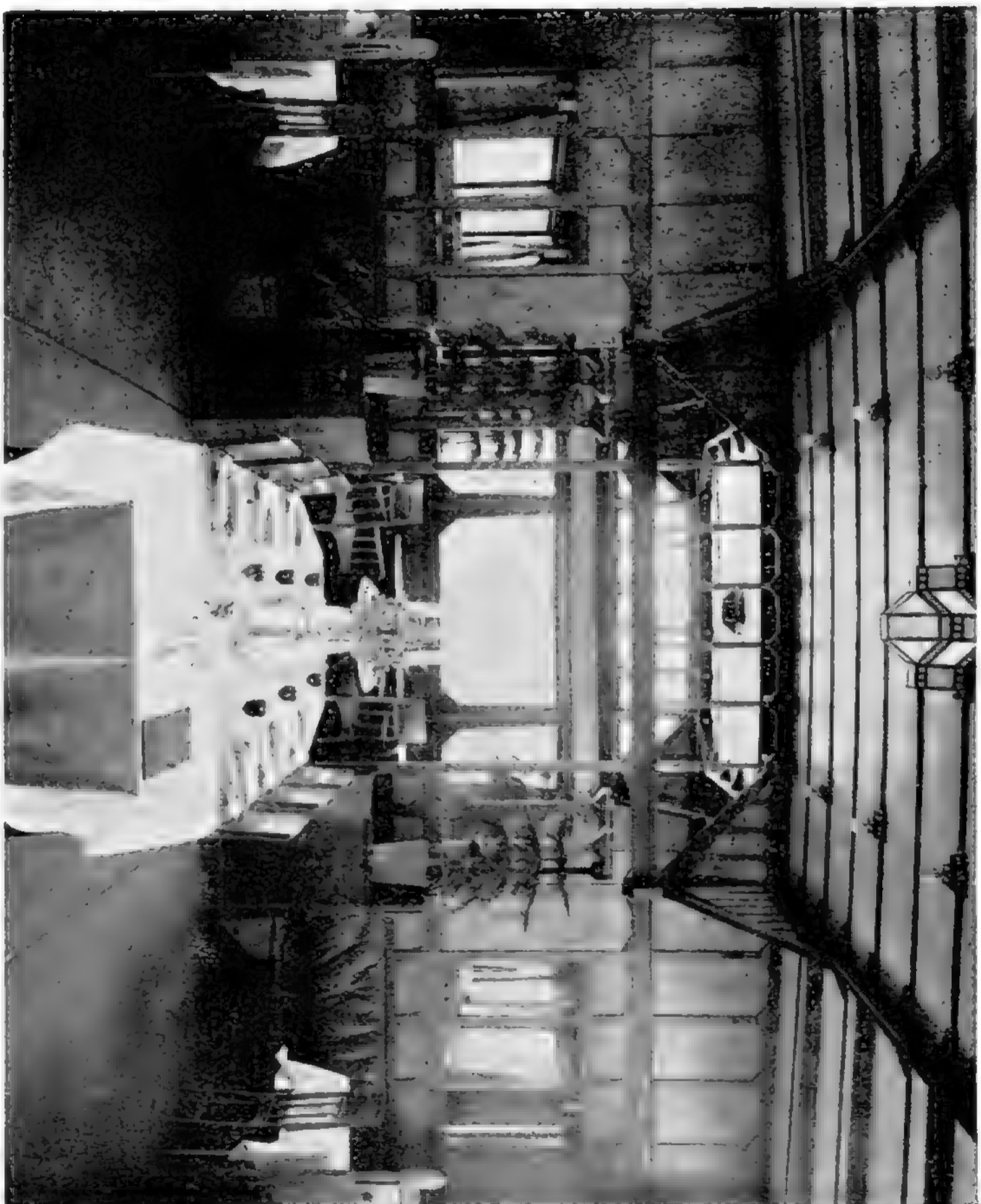
лаютъ его похожимъ на всѣ остальные провинціальныя городки. Въ городѣ есть только начальныя и городскія училища, небольшая библіотека и захудалый клубъ.

По правому берегу р. Суры тянется полоса стараго бора до мужского Черемисскаго монастыря, куда часто направляются экскурсіи дачниковъ. При монастырѣ хорошо поставленное низшее училище.

Въ 4 верстахъ, ниже по Волгѣ въ зеленой лощинѣ, лежитъ село Хмѣлевка съ писчебумажной фабрикой, производящей всѣ сорта бумаги отъ папиросной до картонной включительно.

Ниже Василь-Сурска оба берега покрыты лѣсомъ, изобилующимъ красивыми уголками. На лѣвомъ берегу Волги въ 25 верстахъ ниже стоитъ село **Юрино**, бывшая вотчина Шереметьевыхъ. Юрино ведетъ значительное производство голицъ. Кожевенный промыселъ занесенъ сюда изъ с. Богородска, выселкомъ котораго и является Юрино. При селѣ раскинулся громадный паркъ съ роскошными сосновыми аллеями, окаймленный каменной оградой. Близъ парка высится домъ-замокъ въ стилѣ среднихъ вѣковъ съ богатымъ внутреннимъ убранствомъ. Паркъ и замокъ, а также значительное количество земли вокругъ Юрина принадлежатъ Шереметьевымъ.

Въ нѣсколькихъ верстахъ внизъ по теченію съ лѣвой стороны на 198 верстѣ отъ Нижняго-Новгорода въ Волгу впадаетъ двумя рукавами р. Ветлуга. Протекая по мѣстности чрезвычайно богатой лѣсомъ, эта рѣка ежегодно выбрасываетъ лѣса и дровъ на сумму болѣе 1½ милліоновъ рублей. Въ Ветлужскихъ лѣсахъ еще до сихъ поръ сохранились лѣсныя дебри, полныя сказочныхъ таинственныхъ легендъ. Преданіе о „градѣ Китежѣ“ скрытомъ отъ грозившаго ему разоренія татаръ на дно озера Свѣтлояра, самая яркая легенда р. Ветлуги. Къ озеру, гдѣ особенно благочестивымъ изрѣдка открываются стѣны и церкви Китежа, ежегодно въ іюнѣ совершается паломничество. Здѣсь въ густой заросли лѣсовъ, при мерцаніи дощечекъ со свѣчками, медленно плывущихъ по водѣ Свѣтлояра, ведутся диспуты старообрядцевъ и православныхъ миссіонеровъ. Лѣсная страна ведетъ лѣсные промыслы: гонка дегтя и смолы, сплавъ лѣса и т. д. До с. Воскресенскаго существуетъ пароходство отъ г. Козьмодемьянска. Крайне неаккуратное движеніе пароходовъ, неимѣніе какого-либо росписанія, сами пароходы, устройство которыхъ заставляеть



Столовая I класса на пароходяхъ Т-ва „Ф. и Г. Братья Каменскіе“.



Столовая и салонъ I класса на пароходахъ Т-ва „Ф. и Г. Бр. Каменскіе“

желать многого, даже чисто элементарнаго, въ смыслѣ удобствъ, все это дѣласть сообщеніе по Ветлугѣ крайне затруднительнымъ.

Противъ устья Ветлуги расположены два села, раздѣленные только небольшимъ оврагомъ, да рѣчкой Юнгой—Троицкое и Покровское. До 60 г. прошлаго столѣтія около нихъ происходила лѣсная ярмарка и плоты, споняемые теперь къ г. Козьмодемьянску, останавливались здѣсь.

Троицкое въ XVI вѣкѣ было передовымъ постомъ русскихъ, двигавшихся на Казанское царство. Теперь жители этихъ селъ занимаются главнымъ образомъ, гонкой плотовъ съ устья Ветлуги къ Козьмодемьянску, доставляя вмѣстѣ съ тѣмъ необходимыя снасти, такъ какъ плоты сплавляются по Ветлугѣ, лишенные и необходимыхъ снастей, якорей, лотовъ и цѣпей, и необходимаго количества людей, могущихъ справиться съ болѣе быстрымъ теченіемъ р. Волги, загроможденной къ тому же судами.

Широкимъ амфитеатромъ раскинулся по правому нагорному берегу р. Волги г. **Козьмодемьянскъ**. Онъ очень живописенъ съ рѣки, весь тонуцій въ зелени садовъ со своими семью церквами, какъ-бы увѣнчанный красноватымъ златоверхимъ зданіемъ женскаго Черемисскаго монастыря на вершинѣ горы. Этотъ малонаселенный городъ весной однако оживляется. Плоты загромождаютъ все русло р. Волги, оставляя узкій проходъ для пароходовъ; до 2000 сплавщиковъ, извѣстныхъ здѣсь подъ именемъ Адуевъ (с. Адуи) съ ихъ характернымъ цокающимъ говоромъ, наполняютъ улицы и базаръ города. На площади появляются карусели и балаганы. Но кончилась лѣсная ярмарка, и городъ какъ бы вымеръ. Изъ кустарныхъ издѣлій широкую извѣстность приобрѣли Козьмодемьянскія палки и трости, корзины и стулья. Грубо сдѣланные и ярко раскрашенные палки, которыхъ вы всегда вволю можете приобрести на пристаняхъ, обычно находятъ много покупателей среди пассажировъ, желающихъ привести домой реальное воспоминаніе о совершенномъ путешествіи. Стулья, т. н. «черемисскіе», сдѣланы изъ ивовыхъ прутьевъ и очень удобны для дачной мебели. Въ Козьмодемьянскѣ имѣется пивоваренный заводъ П. Ф. Бычкова, двѣ лѣсопилки и спичечная фабрика; нѣсколько недурныхъ гостиницъ (лучшая Бычкова и Горшкова); женская гимназія, приличная библіотека, ремесленное училище, клубъ и общественный банкъ.—

Основанный Іоанномъ Грознымъ въ 1552 году, г. Козьмодемьянскъ не разъ видѣлъ у своихъ стѣнъ и отражалъ черемись, но во время бунта Стеньки Разина самъ примкнулъ къ нему. Жестоко усмиренный воеводой Барятинскимъ, онъ во время пугачевщины уже не только не принялъ сторону возставшаго крестьянства, но единодушно вооружился, чтобы дать отпоръ отрядамъ Пугачева.

Населеніе Средней Волги отъ устья Ветлуги до устья Свіяги состоитъ на добрую половину изъ черемисъ и чувашъ. Черемисы, народецъ финскаго племени, занимаются земледѣліемъ и лѣсными промыслами. Они до сихъ поръ сохранили свой національный костюмъ, сплошь состоящій изъ бѣленнаго холста и теперь еще въ г. Козьмодемьянскѣ можно купить ихъ оригинальныя вышивки и наряды. Чуваши, происхожденіе которыхъ до сихъ поръ окончательно не установлено, почти совершенно обрусѣли по внѣшности, особенно мужчины (женщины, какъ болѣе консервативный элементъ, еще сохраняютъ остатки своихъ костюмовъ), но до сихъ поръ не утратили своего родного языка. 1905 г. принесъ чувашамъ національную литературу, одно время даже издавалась здѣсь газета на чувашскомъ языкѣ.

У г. Козьмодемьянска р. Волга круто поворачиваетъ къ юго-востоку и, принимая воды многочисленныхъ мелкихъ рѣчекъ, образуетъ группу Туричныхъ острововъ, низкихъ и песчаныхъ. Правый нагорный берегъ отходитъ отъ Волги и лишь въ 25—30 верстахъ снова приближается къ ней.

Здѣсь стоитъ село «**Ильинская пустынь**», окаймленное большой дубовой рощей, ежегодно притягивающей массу дачниковъ. Мѣстность, окружающая Ильинку, славится красотой и здоровымъ климатомъ. Съ парохода виденъ большой бѣлый столбъ, поставленный въ концѣ села въ память посѣщенія Ильинки Вел. Кн. Александровичемъ. Торговое значеніе села незначительно; отсюда идутъ яйца, хлѣбъ и лѣсные матеріалы. €

Далѣе, Волга, не мѣняя характера своихъ береговъ, подходитъ къ столицѣ Чувашскаго края—городу **Чебоксарамъ**. Разбросанный въ котловинѣ съ узкими улицами, образующимъ настоящій лабиринтъ, городъ съ Волги представляетъ красивую картину. Первое извѣстіе о немъ относится къ XIV вѣку, но, лишь послѣ покоренія Казани, онъ дѣлается русской крѣпостью, третьей

по счету въ Среднемъ Поволжьѣ. Въ среднѣ прошлаго столѣтія въ немъ велась обширная хлѣбная торговля, но теперь она сильно упала. Во времена Екатерины II городъ былъ значительно больше и богаче, даже могъ соперничать съ Нижнимъ-Новгородомъ. Но послѣ большого пожара, истребившаго въ 1773 году значительную часть его, онъ не могъ уже оправиться и заново построить свои 50 церквей. Въ городѣ еще и теперь 12 церквей, монастырь, и 11--12 часовень. Зданіе городского училища—очень древней постройки известно также, какъ и монастырь, своимъ подземнымъ ходомъ, до сихъ поръ никѣмъ не изслѣдованнымъ. Предполагаютъ, что этотъ городъ, находясь въ центрѣ чувашскаго населенія, постоянно подвергался нападеніямъ и ходы сдѣланы на случай внезапнаго набѣга враговъ.

Въ Чебоксарахъ имѣется два клуба, духовное училище, а также помѣщается казенный винный складъ. Ни порядочныхъ гостиницъ, ни хорошихъ магазиновъ здѣсь нѣтъ.—Чебоксары, расположенные въ самой гущѣ чувашскаго населенія, естественно стали его торговымъ и промышленнымъ центромъ-столицей чувашскаго царства, но все-таки торговые обороты г. Чебоксаръ очень незначительны. Чебоксары отправляютъ корзины для таранасовъ, доски и другіе лѣсные матеріалы, обработанные, главнымъ образомъ на лѣсопильномъ заводѣ Ефремова, который стоитъ въ $\frac{1}{2}$ верстѣ выше города. Этому заводу Чебоксары обязаны электрическимъ освѣщеніемъ по набережной.

Изъ памятниковъ старины сохранилась церковь Введенія во храмъ (1657 г.) съ иконой Владимірской Божьей Матери, чрезвычайно почитаемой не только русскими, но и чувашами... Въ склепѣ одной изъ церквей, по преданію, поконится прахъ бабки царя Михаила Феодоровича—Маріи Шестуновой, сосланной сюда Борисомъ Годуновымъ.

Въ 15 верстахъ ниже въ Волгу впадаетъ славная рѣка Цивиль и невдалекѣ лежитъ заштатный городъ **Маріинскій Посадъ**, обычно называемый «**Сундыремъ**», съ $2\frac{1}{2}$ тысячъ жителей. Жители его занимаются почти исключительно торговлей и ремеслами. Пристань отпускаетъ хлѣба и лѣса до 800.000 пудовъ ежегодно. Въ Маріинскомъ Посадѣ находится низшая лѣсная школа, 4 городскихъ училища. За рѣчкой виднѣется большая гора, такъ называемая: «Государева», гдѣ по преданію обѣдала Екатерина II.

Въ 16—верстахъ ниже — с. Чекуры «Звениговскій Затонъ» — замѣчательно красивое дачное мѣсто съ чуднымъ сосновымъ боромъ и очень хорошимъ купаніемъ.

Слѣдующей значительною пристанью является с. Козловка. Мало замѣчательное само по себѣ, это село служитъ передаточнымъ и складочнымъ мѣстомъ для цѣлой округи; скупщиками сюда свозятся милліоны ящъ для сортировки и отправки ихъ въ С.-Петербургъ и за границу. Эта пристань отпускаетъ также значительное количество лѣса и хлѣба. Отъ Козловки обычно на пароходы садится много татаръ, ѣдущихъ въ Казань. Это первая остановка въ странѣ, густо населенной казанскими татарами.

У села Вязовыя Волгу пересѣкаетъ Московско-Казанская ж. д. красивымъ узорнымъ мостомъ, такъ называемымъ, «Романовскимъ», стяжавшимъ себѣ печальную извѣстность при постройкѣ цѣлымъ рядомъ катастрофъ съ человѣческими жертвами.

По выходѣ съ моста ж. д. линія живописно протянулась влѣво отъ Волги, къ утопающей въ зелени, станціи „Зеленый Долъ“, около которой высятся корпуса и трубы «французскаго завода», замѣчательнаго тѣмъ, что этотъ заводъ никогда ни функционировалъ.

Недалеко отъ «Зеленаго Дола» находится Паратскій или Кабачищенскій затонъ. Нѣсколько ниже по теченію р. Волги невольно привлекаетъ вниманіе г. Свіяжскъ, расположенный верстахъ въ трехъ отъ Волги по теченію р. Свіяги. Особенно своеобразна картина весной въ половодье. Городъ, построенный на конусообразномъ холмѣ, тогда весь окруженъ водами Волги и Свіяги, охватывающими его со всѣхъ сторонъ. Онъ, какъ бы, плаваетъ въ широкомъ водномъ просторѣ.

Такое положеніе естественно сдѣлало Свіяжскъ важнымъ стратегическимъ пунктомъ во время походовъ Іоанна Грознаго на Казань. Здѣсь былъ назначенъ первый сборный пунктъ для войскъ и здѣсь же отдыхалъ Іоаннъ Грозный послѣ покоренія казанскаго царства.

У г. Свіяжска, какъ было упомянуто выше, впадаетъ р. Свіяга, отличающаяся тѣмъ, что болѣе 300 верстъ она течетъ параллельно р. Волгѣ, подходя къ послѣдней иногда на 3—4 версты, напримѣръ у г. Симбирска, но по направленію, прямо противоположному Волгѣ; Свіяга судоходна только во время весенняго разлива.

Верстахъ въ 8 отъ впаденія р. Свіяги на правомъ

берегу стоит с. Моркваши съ громаднымъ зданіемъ мукомольной мельницы Окошниковыхъ съ производствомъ почти на 500.000 рублей въ годъ. По берегу р. Волги почти до самой Казани производится выломка камня и обжиганіе извести въ Услонскихъ горахъ. Село «Верхній Услонъ» съ лежащей немного выше его замѣчательно живописной мѣстностью, наз. «Телеграфомъ», такъ какъ здѣсь проложена кабель по дну р. Волги, служитъ любимымъ дачнымъ мѣстомъ казанцевъ. Соеобщеніе черезъ Волгу поддерживается постоянно двумя пароходами перевозами, безпрестанно рейсирующими отъ казанскихъ пристаней къ Услону и обратно.

При впаденіи рѣчки Казанки въ Волгу, верстахъ въ 7—8 отъ послѣдней широко раскинулась Казань, столица средняго Поволжья и бывшаго казанскаго царства татаръ. Низкій, постоянно затопляемый вешними водами, лѣвый берегъ Волги не позволилъ самой Казани подойти вплотную къ Волгѣ. Пароходы пристають лѣвомъ къ мѣстности, именуемой «Устьемъ», невдалекѣ отъ пригородной Адмиралтейской слободы.

Въ углу, образуемомъ Казанкой и Волгой, выросъ цѣлый городокъ, живущій лишь во время навигаціи. По берегу настроены деревянные балаганы съ лавками, трактирами и пивными. Около каждой пристани высятся амбары, бунты свезеннаго товара. Берегъ постоянно оглашается криками и руганью крючниковъ. Казанскія пристани служатъ конечнымъ пунктомъ для пароходовъ, идущихъ въ рр. Бѣлую и Вятку, и въ то же время одной изъ самыхъ значительныхъ и крупныхъ пристаней для всѣхъ остальныхъ пароходовъ. Здѣсь чувствуется напряженная жизнь Волги—кормилицы Россіи.

Ежеминутно отправляются пароходы-рѣчные города, гиганты -- по тремъ направленіямъ; одни везутъ въ Нижній и дальше къ Москвѣ и С.-Петербургу товары съ юга, съ Каспійскаго моря и изъ Персіи; другіе приплыли съ Камы, артеріи, соединяющей центральную Россію съ далекой Сибирью; третьи готовятся перебросить грузъ и пассажировъ на Каспій или на Уралъ - въ Сибирь. Вся Волга здѣсь заставлена баржами и кажется поэтому значительно уже, чѣмъ на самомъ дѣлѣ. Непрерывно раздаются рѣзкіе гудки пароходовъ, безостановочно приходятъ и уходятъ пароходы, тянутся длинной цѣпью караваны баржъ и, какъ-бы спѣша и мѣшая, пробѣгаютъ маленькіе пароходики, суетливо посвистывая.

Самый городъ Казань далеко отошелъ отъ Волги, и къ нему проведены двѣ дамбы, такъ какъ весной въ половодье Волга съ Казанкой затопляютъ всю низину берега, искрывая сплошной водной пеленой то мѣсто гдѣ лѣтомъ кипитъ жизнь пристаней; иногда же вешнія воды заливаютъ пригородныя слободы и даже низкія улицы окраинъ Казани. Одна дамба служитъ исключительно для нуждъ Московско-Казанской ж. д., по другой проведена линія трамвая и она открыта для грузового и пѣшеходнаго сообщенія. Весной пароходныя пристани подводятся ближе къ городу въ рѣку Казанку въ Адмиралтейской слободѣ.

Едва вы сошли съ парохода, какъ васъ окружили, ошелѣмили крики и предложенія купить все, начиная отъ винограда и до шитыхъ золотомъ татарскихъ туфель. На пристани и на мосткахъ мелкіе торговцы разложили свои товары и на лоткахъ, и прямо на полу или просто держатъ ихъ въ рукахъ. Тутъ же чистильщички сапогъ ловятъ желающихъ привести лоскъ на свою обувь. Рѣдко кто изъ пассажировъ сумѣетъ проскользнуть мимо этой толпы торговцевъ, не купивъ разноцвѣтнаго яркаго шарфа или туфель. Торговцы этими товарами нелегко отпустятъ васъ съ пустыми руками, разъ замѣтятъ хоть небольшое желаніе, малѣйшую склонность купить что-либо на память о Казани.

Отъ пристаней въ городъ идетъ электрической трамвай, проходящей 7—8 верстъ, отдѣляющихъ городъ отъ Устья, въ 40—50 минутъ. Этотъ трамвай прорѣзываетъ сначала Адмиралтейскую слободу, гдѣ во время Петра Великаго была судостроительная верфь, выпускавшая суда для флота Волги и Каспійскаго моря. Теперь въ слободѣ помѣстились многочисленные фабрики и заводы. Крупнѣйшими изъ нихъ являются швальни и мастерскія Т-ва Алафузовскихъ фабрикъ и заводовъ, знаменитыхъ по эпопеѣ интендантскихъ поставокъ, раскрытыхъ ревизіей сенатора Гарина. Отъ стараго Петровскаго Адмиралтейства сохранился лишь катеръ, въ которомъ пріѣхалъ въ Казань изъ Свѣяжска Императоръ Павелъ I-й. При выѣздѣ изъ слободы на дамбу, невольно взоръ останавливается на бѣлой приземистой пирамидѣ. Эта пирамида, съ храмомъ Спаса Нерукотвореннаго внутри ея, служитъ памятникомъ надъ братской могилой русскихъ воиновъ, павшихъ при взятіи Казани. Внешній видъ ея не отличается особой красотой. Построенная на широкомъ квадрат-

номъ основаніи со ступеньками, ведущими къ фрон-
тону, украшенному нѣсколькими простыми колоннами,
по бокамъ облою четырехъ-угольной пирамиды, она
производитъ впечатлѣніе чего-то незаконченнаго. На-
верху усѣченной пирамиды одиноко блеститъ несораз-
мѣрно маленькій крестъ, увѣнчивающій памятникъ. Въ
глубокомъ и мрачномъ подземельи подъ церковью, на
полу, настланномъ на широкомъ слое челоуѣческихъ
костей высится простая гробница съ костями павшихъ
при взятіи Казани. Говорятъ, что отъ того мѣста, гдѣ
теперь стоитъ этотъ памятникъ велся подземный ходъ,
черезъ который были вкачены пороховыя бочки подъ
стѣны Казанскихъ твердынь. ☺

Сама Казань вполнѣ оправдываетъ свое названіе
(по татарски слово «Казань» значитъ «Котель»). Только
Кремль съ прилегающими улицами высится на горѣ
со своими зубчатыми стѣнами и башнями, почти всѣ
остальныя улицы города протянулись по котловинамъ.
Въ Кремлѣ невольно привлекаетъ вниманіе башня
Сумбеки. Эта башня по своей своеобразной архитек-
турѣ и древности постройки безспорно является одной
изъ главныхъ достопримѣчательностей Казани. Архео-
логи считаютъ ее единственнымъ, дошедшимъ до насъ,
памятникомъ самостоятельнаго Казанскаго царства. До-
стовѣрно нельзя сказать, каково ея происхожденіе и
какимъ цѣлямъ она служила. Вѣроятно же всего это —
минаретъ уже исчезнувшей мечети. У татарскаго на-
селенія Казани существуетъ нѣсколько легендъ, свя-
занныхъ съ башней Сумбеки. Самая распространенная
говоритъ, что подъ фундаментомъ башни покоятся
прахъ и кости одного благочестиваго мусульманина, изъ
черепа котораго бьетъ ручей. Постоянно суживающи-
мися ярусами, изъ краснаго кирпича, башня Сумбеки
высоко возноситъ свою остроконечную кровлю. Подъ
башней имѣется проходъ, по обѣимъ сторонамъ кото-
раго входы внутрь. За нѣсколько копѣекъ сторожъ
проведетъ васъ на самый верхъ башни, по скользкимъ
и узкимъ лѣстницамъ. Перила, лѣстница, стѣны и даже
потолокъ сплошь испещрены надписями, глубоко врѣ-
занными въ дерево и выбитыми на камиѣ стѣнъ или
просто написанными карандашемъ. Надписи должны
возвѣстить путнику, что башню Сумбеки удостоили
своимъ посѣщеніемъ Коли Собачкины и Маши Пере-
пелкины, которымъ такъ чуждо уваженіе къ памятни-
камъ старины, которые готовы на лучшей картинѣ
оставить свою подпись, быть можетъ, даже безвоз-

вратно портящую ее. Ярусъ за ярусомъ проходите вы, и все большее пространство можетъ охватить взглядъ; вы поднялись на самый верхъ и вся Казань, какъ на ладони, раскинулась передъ вами. Церкви и колокольни близко придвинулись къ стройнымъ узкимъ минаретамъ мечетей, странно смѣшивая Азію съ Россіей. Картина своей величественностью и разнообразіемъ надолго привлечетъ ваши взоры.

Городъ Казань дѣлится озерами Нижнимъ и Среднимъ Кабаномъ и протокомъ Булакомъ на двѣ части. По правую сторону ихъ расположены лучшія части города и Кремль. Кремль, построенный на мѣстѣ деревянной крѣпости татаръ, нынѣ занятъ присутственными мѣстами. При выходѣ изъ Кремля у его главныхъ воротъ лежитъ Ивановская площадь съ памятникомъ Александру II-му противъ зданія городской думы. На этой же площади городской исторической музей. Въ зданіи городской думы помѣщается публичная библіотека съ собраніемъ книгъ до 1000 названій или 2000 томовъ. Городской музей, открытый для публики за ничтожную плату, состоитъ изъ отдѣловъ: Историко-Этнографическаго, съ моделью галеры «Тверь», на которой Императрица Екатерина Великая совершила свое путешествіе по р. Волгѣ, съ подлинной кроватью ея и дорожной каретой; Естественно-Историческаго, гдѣ выставлены недурныя коллекціи флоры и фауны Казанскаго края; Промышленнаго и Учебнаго. Не будетъ потерей времени для любознательнаго путешественника осмотрѣть этотъ музей, въ которомъ, къ сожалѣнію, слишкомъ мало памятниковъ, напоминающихъ эпоху покоренія Казани.

Воскресенская улица, начинаясь отъ Ивановской площади, ведетъ къ Императорскому Университету, основанному въ 1801 году. Казанскій Университетъ далъ Россіи не мало научныхъ и литературныхъ силъ. Изъ его питомцевъ заслуженной славой пользуются поэтъ Державинъ и писатель Аксаковъ. Медицинскій факультетъ Университета считался одно время лучшимъ въ Россіи. Говоря объ Университетѣ, нельзя забыть имени математика Лобачевского, создавшаго свою теорію геометріи, съ введенной имъ гипотезой о четвертомъ измѣреніи. Именемъ его названа улица, идущая отъ небольшой площади, украшенной его памятникомъ.

Осмотръ Казани значительно облегчается благодаря многочисленнымъ линіямъ электрическаго трамвая, про-



Салонъ I класса на пароходахъ Т-ва „Ф. и Г. Братъя Каменскіе.“

ходящимъ почти по всѣмъ улицамъ ея. Изъ послѣднихъ лучшими считаются, кромѣ Воскресенской, Торговая, Проломная и Рыбнорядская, а также большая Лядская и Грузинская; на большой Лядской помѣщается увеселительный «Панаевскій садъ», съ открытой сценой и рестораномъ.

Параллельно Воскресенской близъ новаго пассажа расположено «Черное Озеро», — садъ, на мѣстѣ засыпаннаго пруда того же имени. Отъ «Чернаго Озера» недалеко и до Державинскаго сада съ памятникомъ поэту, изображенному въ видѣ древне-греческаго мудреца съ поднятыми къ небу глазами. Противъ сквера, окружающаго памятникъ, находятся зданія городского театра и Дворянскаго собранія. Отъ театральной площади Грузинская улица, съ помѣщающимся на ней зданіемъ Учительской Семинаріи и домомъ командующаго войсками Казанскаго округа, очень красивой архитектуры, ведетъ на Арское поле.

Арское поле, когда-то бывшее торговымъ базаромъ и нѣсколько позднѣе впитавшее въ себя кровь татаръ и русскихъ, погибшихъ во многихъ сраженіяхъ теперь сплошь застроено учебными заведеніями. По одну сторону его — Родионовскій Институтъ для благородныхъ дѣвиць, съ роскошнымъ садомъ-паркомъ, спускающимся до Казанки, новое зданіе Промышленнаго Соединеннаго училища; по другую Художественная школа, очень недурно поставленная, Техническое училище, Ветеринарный Институтъ, новыя Университетскія клиники и Военный госпиталь. На Арскомъ-же полѣ помѣщается третье по счету высшее учебное заведеніе города Казани—Духовная Академія, имѣющая специальное миссіонерское отдѣленіе и богатѣйшую библіотеку древнихъ богослужебныхъ и духовныхъ книгъ, въ основу которой легла бывшая библіотека Соловецкаго монастыря. Духовная Академія немало сдѣлала для просвѣщенія края, почти на половину населеннаго разными инородцами.

Въ концѣ Арскаго поля раскинулась по берегу р. Казанки Русская и Нѣмецкая Швейцарія, вся изрѣзанная оврагами со множествомъ живописныхъ уголковъ, служащая любимымъ мѣстомъ прогулки Казанцевъ. Въ 1909 году на этомъ мѣстѣ была Международная Кустарная Выставка, привлекая немало публики и много давшая кустарямъ въ дѣлѣ улучшенія ихъ производства.

Казань, изъ всѣхъ Поволжскихъ городовъ, имѣетъ

наибольшее количество учебных заведений. На 180.000 жителей, кромѣ Университета, Духовной Академіи и Ветеринарнаго Института здѣсь имѣется три мужскихъ гимназій, реальное училище, Семинарія, Промышленное, Коммерческое и Техническое училища, Учительскій Институтъ и Художественная школа, нѣсколько женскихъ гимназій, институтъ и много городскихъ и приходскихъ школъ. Въ Казани, благодаря Университету функционируетъ нѣсколько ученыхъ обществъ и издаются двѣ газеты: ярко праваго направленія „Казанскій Телеграфъ“ и сравнительно приличная „Волжско-Камская Рѣчь“. Въ Казани издавалась первая провинціальная газета въ 1800 году „Казанскія Извѣстія“.

По грузообороту Казанскія пристани достигаютъ привоза и отправки почти до 50.000.000 рублей. Промышленная жизнь очень оживлена. Изъ фабрикъ и заводовъ крупнѣйшими являются стеариновый, свѣчной и мыловаренный заводъ Бр. Крестовниковыхъ, химическій—Ушкова, пивоваренные — наслѣдниковъ Александра и Петцольда, и вышеупомянутое Т-во Алафузовскихъ фабрикъ и заводовъ. Въ Казани, кромѣ того, существуетъ много мелкихъ заводовъ, выдѣлывающихъ повсемѣстно извѣстное Казанское яичное мыло. Зимой главный нервъ торговли переносится на желѣзную дорогу, соединяющую Москву съ Казанью.

Въ г. Казани довольно много вполне приличныхъ гостиницъ, лучшими изъ которыхъ считаются: Казанское Подворье Щетникіна на углу Гостиниодворской и Проломной, „Франція“, „Европейская“, „Волжско-Камскіе“, „Банарцева“ и „Городской Пассажъ“ на Воскресенской улицѣ.

Исторія Казани—сплошь исторія борьбы двухъ столкнувшихся народностей, двухъ различныхъ культуръ—почти на два вѣка растянулась борьба русскихъ съ татарами у Казани.

Ранѣе расположенная на 50 верстъ вглубь страны по р. Казанкѣ, она въ VI вѣкѣ переносится ближе къ Волгѣ на свое теперешнее мѣсто. Въ серединѣ того же XV вѣка ханъ Зологой Орды Улу-Махметъ кладетъ основаніе самостоятельному Казанскому царству. Русскіе въ своемъ колонизаціонномъ движеніи на Востокъ необходимо должны были столкнуться съ казанскими ханами. Вначалѣ, путемъ долгаго постояннаго вмѣшательства во внутренія дѣла Казани, пользуясь, какъ предлогомъ, ссорами и распрями хановъ, русскимъ

удается продвинуться внутрь страны. Постоянные набѣги съ той и съ другой стороны, не прекращавшіяся стычки вынудили Іоанна Грознаго въ 1552 году соорать сильное войско и обложить Казань. Народная пѣсня говоритъ объ этой трудной долгой осадѣ, кончившейся кровопролитнѣйшимъ штурмомъ, передавшимъ Казань въ руки русскихъ, такъ:

Казань-городъ на горѣ стоитъ,
Казаночка-рѣчка кровава течетъ.
Мелки Ключики—горючи слезы,
По лугамъ, лугамъ все волосы,
По крутымъ горамъ—все головы,
Молодецкія, все стрѣлецкія.

Но покореніе Казани не окончательно разбило надежды татаръ имѣть самостоятельное царство. Въ 1556 году вспыхиваетъ бунтъ татаръ-мусульманъ; результатомъ его было, во-первыхъ уничтоженіе всѣхъ мечетей и, во-вторыхъ выселеніе татаръ за предѣлы города въ Старо-Татарскую Слободу, какъ называется она теперь; кстати сказать, эта слобода не несетъ особенно замѣтнаго специфическаго восточнаго колорита. Въ 1774 году Пугачевъ взялъ и раззорилъ Казань, только появленіе отряда Михельсона избавило городъ отъ долгаго хозяйничанья шаекъ Емельянова.

Татарское населеніе Казанской губерніи, благодаря незначительности земельныхъ надѣловъ выдѣлило обширный торгово-промышленный классъ. Скупка яицъ по деревнямъ, ягодная и фруктовая торговля, въ значительной мѣрѣ, производство Казанскаго яичнаго мыла, скупка и перепродажа старыхъ вещей, находятся въ рукахъ татаръ. Казань служитъ съ другой стороны центромъ не только для мусульманъ Волги, но ея вліяніе распространяется далеко за предѣлы Казанскаго края, особенно въ сферѣ образованія и просвѣщенія. Образованіе татаръ находится всецѣло въ рукахъ духовенства, причемъ при каждой мечети есть начальная школа. Грамотность среди татаръ значительно выше, чѣмъ у русскаго населенія.

За послѣднее время замѣчается постоянно растущее европеизированіе верховъ татарскаго общества; въ значительной степени развивается одноженство, смѣняя многоженство, и ношеніе европейской одежды. Женщины мало-по-малу покидаютъ восточную замкнутость и нерѣдко теперь можно встрѣтить татарокъ съ открытымъ лицемъ, безъ традиціонной фаты. Возникаетъ свѣтская печать и даже появляются ежедневныя газеты.

По религiи всѣ почти татары мусульмане суннитскаго толка. Ихъ національный типъ является самымъ красивымъ изъ типовъ всѣхъ остальныхъ инородцевъ края. Хорошо сложенные смуглые, съ умѣренно выдавшимися скулами и слегка раскосыми глазами, они производятъ прiятное впечатлѣнiе. Всѣ мужчины наголо бреютъ голову и носятъ низкія, плотно прилегающія тюбетейки, поверхъ которыхъ уже надѣвается шапка. Женщины тоже обычно носятъ почти такую же шапочку, но нѣсколько выше и украшенную жемчугомъ или вышивкой, смотря по состоянiю.

Пароходъ, отваливъ отъ Казани внизъ по Волгѣ, минуетъ стоящія по рѣкѣ баржи и нефтянки и Казань постепенно исчезаетъ изъ глазъ.

Первымъ большимъ селомъ будетъ **Нижній Услонь** въ 10 верстахъ отъ города, съ 2.000 жителей, занимающихся, главнымъ образомъ, садоводствомъ, огородничествомъ и судостроенiемъ. Отъ Нижняго Услона почти на 20 верстъ тянутся непрерывной полосой земли Маркизы Паулучи. Слѣдующія внизъ по теченiю довольно населенныя и богатые села **Шеланга**, **Теньки**, и **Буртасы** занимаются по преимуществу садоводствомъ и вывозятъ громадное количество яблокъ. Правый нагорный берегъ Волги здѣсь, благодаря обнаженнымъ мѣловымъ и известковымъ слоямъ, представляетъ значительныя естественныя удобства для ломки камня. Вдоль всего берега едва сколоченныя суденышки, груженныя камнемъ и щебнемъ; проходя мимо нихъ пароходы обязаны убавлять ходъ, дабы идущимъ отъ колесъ валомъ не раскачать и не потопить ихъ. Въ 60 верстахъ отъ Казани наискось противъ самого устья Камы, на высокомъ правомъ берегу Волги раскинулось большое торговое село **Богородское**. Здѣсь обычно происходитъ пересадка пассажировъ съ волжскихъ низовыхъ пароходовъ на камскіе и обратно. Не доѣзжая до Казани, выгадывая почти сутки, многіе предпочитаютъ оставить здѣсь пароходъ, идущій отъ Астрахани, и пересѣсть на камскій. Село Богородское, богатое само по себѣ (нимъ отправляется за навигацію до 500.000 пудовъ груза, главнымъ образомъ хлѣба и яблокъ), пріобрѣло важное значеніе, какъ пунктъ при слиянiи двухъ могучихъ рѣкъ.

ii.

Рѣка Кама отъ устья до г. Перми.

„Кама съ Волгою спорила — не хотѣла въ нее течь. Сначала воду ея хотѣла отбить; отбила половину, а дальше не смогла. Поднялась Кама на хитрость. Сговорилась съ коршуномъ: „Ты, коршунъ, крикни, когда я на той сторонѣ буду, чтобы я слышала, а я подѣ Волгу подроюсь и выйду въ другомъ мѣстѣ“. „Ладно!“, — отвѣчаетъ коршунъ. Вотъ Кама и начала рыться подѣ Волгу. Рылась, рылась, а тѣмъ временемъ коршуна беркутъ замѣтилъ и погнался за нимъ. Тотъ испугался и закричалъ, какъ разъ надѣ серединой Волги. Кама услыша этотъ крикъ, думала, что она уже на томъ берегу, выскочила изъ-подѣ земли и прямо въ Волгу угодила».

Въ нѣсколькихъ верстахъ отъ Богородскаго, воды Волги сливаются съ желтыми водами Камы, ея грозной соперницы въ силѣ и могуществѣ. По массѣ воды, по глубинѣ фарватера, по торгоному значенію, наконецъ, по дикости береговъ, Кама смѣло можетъ спорить съ Волгою о первенствѣ.

Сліяніе этихъ двухъ мощныхъ рѣкъ, несущихъ въ Каспійское море воды изъ центральной Россіи и съ далекаго Урала, поистинѣ грандіозная картина. Въ весеннее половодье, насколько глазъ хватаетъ, разлились ихъ волны. Съ трудомъ глазъ улавливаетъ очертанія далекихъ береговъ. А въ бурю высокіе валы, увѣчаные бѣлою короной пѣны, свободно гуляютъ по водному простору. Въ устьѣ Камы появляются бѣлая чайки, и цѣлою стаей несутся за пароходомъ почти до самаго Лаишева.

Вѣзжая въ Каму, не сразу замѣчаешь разницу береговъ ея и Волги: почти на 300 верстъ до самой Елабуги картина береговъ чрезвычайно похожа на волжскую. Только за Елабугою начинается своеобразная природа, и виды пріобрѣтаютъ оригинальный чисто камскій характеръ.

Первыя села по Камѣ **Атабаево**, **Епанчино** и **Мансурово** не отличаются ни сильно развитой торговлей, ни особой живописностью береговъ. Это татарскія земледѣльческія села. Первый уѣздный городъ на Камѣ — **Лаишевъ**, построенный на мѣстѣ стараго татарскаго селенія того же наименованія, упоминается въ историческихъ памятникахъ уже съ конца XVI вѣка. У Лаи-

шева въ пахотныхъ поляхъ крестьяне зачастую находятъ старинныя цѣпи, курки ружей и различное оружіе, иногда насчитывающее нѣсколько вѣковъ. До XVII вѣка въ Ланшевѣ — укрѣпленный острогъ, теперь же городъ представляетъ тихую провинцію, мирное житіе которой нарушаетъ лишь караванная ярмарка съ 20 мая по 20 іюня, ведущая торговлю почти исключительно желѣзомъ; обороты ея достигаютъ до 3 милліоновъ рублей. Въ городѣ до 6.000 жителей. Въ немъ существуютъ лишь низшія учебныя заведенія. Ничѣмъ особенно Ланшевѣ не замѣчателенъ. Пристани его лежатъ въ 3—4 верстахъ отъ самаго города.

Верстахъ въ 20 выше Ланшева стоитъ село Шурань. Владѣлецъ его капитанъ Норманскій въ XVIII вѣкѣ построилъ укрѣпленный замокъ-домъ, собралъ вокругъ себя шайку бѣглыхъ крѣпостныхъ и разбойныхъ людей, какъ называетъ ихъ лѣтопись, присвоилъ себѣ титулъ герцога Нормандскаго. Шайка этого Камскаго рыцаря долго грабила обозы и суда. Близъ Шурана были найдены въ 80 годахъ прошлаго столѣтія Понаморевымъ при раскопкахъ древнія орудія изъ кости и камня. Берегъ Камы у Шурана достигаетъ до 137 футовъ надъ уровнемъ воды.

На лѣвомъ луговомъ берегу Камы, въ 8 верстахъ отъ Шурана лежитъ большое с. Мурзиха, населенное, главнымъ образомъ, татарами. Мурзиха значительная хлѣбная пристань съ 1.000 жителей, почтой, телеграфомъ и земскимъ телефономъ, дающимъ возможность сносятся со всей Казанской губерніей.

Слѣдующая крупная пристань—**Рыбная Слобода**. Названіе ея произошло отъ того, что нѣкогда ея жители поставляли рыбу къ царскому столу. И теперь еще, благодаря недостатку пахотной земли, Рыбная Слобода живетъ преимущественно промыслами, главнымъ изъ которыхъ является рыболовство и засоль рыбы въ прокъ. Въ округѣ Рыбной Слободы и въ ней самой развито кустарное производство ювелирныхъ и серебряныхъ издѣлій, преимущественно для украшенія одежды инородческаго населенія, и кружевъ. Въ селѣ до 300 дворовъ, женщины которыхъ занимаются плетениемъ кружевъ. Въ Рыбной Слободѣ до 2.500 жителей, почтово-телеграфное отдѣленіе, земская больница и метеорологическая станція.

Савинъ городокъ извѣстенъ остатками древняго городища, его валовъ и укрѣпленій. Отъ этого, по предположенію археологовъ, болгарскаго города ~~Савинъ~~

лись до нашего времени лишь остатки вата, да нѣсколько камней отъ бывшихъ построекъ. Масса цѣнныхъ въ археологическомъ отношеніи зданій и памятниковъ развезена окрестными жителями на постройку своихъ домовъ. Въ пашняхъ на мѣстѣ стараго городища находили много весьма древнихъ монетъ и оружія.

Выше Савина городка на возвышенности лѣваго берега Камы, нѣсколько въ сторонѣ отъ рѣки, находится значительный уѣздный городокъ Казанской губерніи — **Чистополь**. Историческое прошлое этого города совершенно ничтожно. Бѣглецы холопы и крестьяне—первоначальные его основатели и обитатели—были въ срединѣ XVIII вѣка водворены къ своимъ владѣльцамъ. Опустѣвшія поля и жилища дали названіе селенію: «Чистыя Поля». Лишь въ 1781 г. Чистополь сталъ городомъ. Несмотря на недавнее, сравнительно, основаніе, онъ въ продолженіе всего 120 лѣтъ развился въ крупный промышленный центръ почти съ 30.000 населенія и громадной хлѣбной торговлей (однѣхъ мельницъ въ немъ до 80). Въ городѣ женская прогимназія, духовное училище и недурная общественная библіотека. Пристанн пароходствъ расположены верстахъ въ 1—5 отъ самаго города у обширнаго затопа, гдѣ зимой остается много баржъ и другихъ судовъ. Въ окрестностяхъ города встрѣчаются залежи асфальта и кости мамонта.

Въ 12 верстахъ по теченію Камы въ нее впадаетъ р. Шешма, несудоходная, но извѣстная тѣмъ, что по ней проходила Закамская черта укрѣпленій отъ Мензелинска до Симбирска. По берегамъ р. Шешмы до сихъ поръ уцѣлѣли кое-гдѣ остатки старыхъ остроговъ и крѣпостей начала XVII вѣка.

До устья Вятки встрѣчаются пристани **Берсутъ**, **Вандовка** и **Камскіе Полянки**, замѣчательные лишь, какъ крупные отправные пункты зернового хлѣба и муки.

Рѣка Вятка самый большой притокъ Камы впадаетъ въ нее нѣсколькими широкими рукавами у с. **Соколы Горы** (въ обычномъ говорѣ с. **Соколки**). Это село, при сліяніи двухъ значительныхъ рѣкъ, ведетъ обширную торговлю, и пристани его ежегодно перебрасываютъ массу пассажировъ и груза съ Вятки въ Каму и обратно. Жители с. Соколокъ, главнымъ образомъ, занимаются рѣчнымъ промыслами. Въ горѣ у берега Камы бьетъ чистый прозрачный «Святой ключъ», изъ котораго обычно берется вода на пароходы. Еще сравнительно недавно Соколки славились своей студядыю и раками.

Но первую медленно, но постоянно, уничтожала несть, а раки всё почти погибли отъ какой-то болѣзни лѣтъ 20 тому назадъ. Противъ Соколокъ виднѣются громадныя строения мельницъ, принадлежащихъ Стахѣевымъ.

Отъ устья Ветлуги до устья Вятки, Волга и Кама проходятъ по Казанской губерніи. За послѣдніе годы ея земство сдѣлало многое для улучшенія путей и средствъ сообщенія. Всѣ болѣе или менѣе крупныя центры губерніи соединены земскимъ телефономъ, позволяющимъ сноситься, какъ непосредственно другъ съ другомъ, такъ и съ Казанью. По этому телефону въ предѣлахъ казанской губерніи можно за крайне незначительную плату отправить депешу (телефонограмму). Въ 1909 г. въ Казани была выставка мелкой промышленности, профессиональнаго образованія и кустарныхъ издѣлій, несомнѣнно много давшая мѣстнымъ кустарямъ. Изъ промысловъ въ этомъ районѣ сильно развито производство плетеныхъ корзинъ и вообще дорожныхъ вещей, а также лѣсные промыслы (смолокурение и сидка дегтя въ Козьмодемьянскомъ уѣздѣ). Фабричная и заводская жизнь не особенно значительны.

Населеніе Казанской губерніи на добрую половину состоитъ изъ инородческихъ племенъ, главную массу которыхъ представляютъ татары. Образование и обученіе инородцевъ поставлены здѣсь не особенно высоко, хотя миссіонерское отдѣленіе Казанской Духовной Академіи ежегодно выпускаетъ довольно много миссіонеровъ. Начала христіанства и православія почти совсѣмъ не прививаются и съ объявленіемъ свободы вѣроисповѣданія замѣчались массовыя возвраты цѣлыхъ селеній изъ православія къ вѣрѣ дѣдовъ.

Въ началѣ русской колонизаціи этого края мы наблюдаемъ постоянныя бунты и возстанія покоряемыхъ племенъ, возстанія, которыя тушатся огнемъ и мечемъ. Теперь всѣ инородческія племена ведутъ самый мирный образъ жизни. Буря возстанія крестьянъ и холоповъ противъ помѣщиковъ, два раза пронесшаяся по Поволжью во времена Стеньки Разина и Пугачева, оставила глубокій слѣдъ въ сознаніи населенія. До сихъ поръ не встрѣчается почти ни одной народной пѣсни о Волгѣ, гдѣ бы не вспоминался Стенька Разинъ или Емельянъ Пугачевъ. Наиболѣе замѣчательныя мѣста береговъ связаны легендами съ ихъ памятью, памятью почти благоговѣйнаго отношенія къ ихъ подвигамъ и походамъ.

Рѣка Вятка судоходна почти на 700 верстѣ до села Слободскаго. Постоянное мелководье и почти полное игнорированіе состоянія рѣки чинами Министерства Путей Сообщенія дѣлаютъ судоходство по Вяткѣ очень затруднительнымъ. Вятско-Волжское Пароходство сумѣло устранить здѣсь всякую конкуренцію и монопольно распоряжается фрахтовыми цѣнами, таксами пассажирскихъ билетовъ, которыя благодаря этому значительно повышены сравнительно съ пароходствами Волги и Камы. Пароходное сообщеніе по Вяткѣ поддерживается ежедневно, причемъ всю навигацію лишь до с. Медвѣдокъ (250 отъ Камы) ходятъ довольно большіе и хорошіе пароходы. Въ Медвѣдкахъ съ началомъ лѣтняго мелководья пассажиры и грузъ обычно передаются на другіе пароходы, однодечные и мелководные, несравненно хуже обставленные.

Вятскій край началъ заселяться русскими въ XIV вѣкѣ, когда сюда впервые проникли выходцы изъ Великаго Новгорода, основавшіе городъ Хлыновъ, нынѣ Вятку. Новгородскіе ушкуйники принесли съ собою любовь къ свободѣ и независимости. Вплоть до конца XV вѣка Хлыновъ сохранялъ свои вольности и вѣче его не знало иныхъ властей, кромѣ своихъ выборныхъ. Только Иванъ III заставилъ смолкнуть вѣчевой колоколь и поставилъ на Хлыновѣ своего воеводу.

Вятское земство является, вѣрнѣе явилось до самаго послѣдняго времени, не только однимъ изъ самыхъ передовыхъ, но и изъ самыхъ дѣятельныхъ. Прекрасно поставленная школьная сѣть, масса профессиональныхъ и показательныхъ мастерскихъ были созданы его трудами.

Кустарная промышленность Вятскаго края служила предметомъ особыхъ заботъ земства. Былъ устроенъ центральный кустарный музей, прекрасно обставленный, съ значительнымъ торговымъ оборотомъ. Онъ и рядъ другихъ мѣръ дали Вятскимъ кустарямъ возможность прогрессивно улучшить свои издѣлія.

Главнѣйшими промыслами являются: издѣлія изъ капы, гипса, плетеніе кружевъ. Издѣлія изъ капы обычно извѣстной подъ названіемъ «корельской березы» знакомы всѣмъ, главнымъ центромъ ихъ производства являются с. Слободское и сама Вятка; въ с. Дымковѣ процвѣтаетъ производство гипсовыхъ статуетокъ-бюстовъ и другихъ предметовъ; с. Кукарка славится своими плетеными кружевами. Крупными центрами на р. Вяткѣ являются: с. Слободское, Вятка, г. Котельничъ,

с. Медвѣдки, г.г. Малмыжъ и Мамадышъ. Г. Вятка соединенъ желѣзной дорогой съ Петербургомъ и Пермью.

Выше устья р. Вятки русло рѣки Камы двумя большими островами—Свиногорскимъ и Котловскимъ—разбито на протоки. Раздѣленное теченіе образовало здѣсь перекаты, сильно, затрудняющіе движеніе пароходовъ.

Въ 30 верстахъ отъ Соколокъ на высокомъ правомъ берегу широко раскинулись дачи Стахѣевыхъ, мѣстныхъ богачей, крупныхъ хлѣбныхъ торговцевъ. Мѣстность эта носитъ названіе «Святого ключа», по имени существующаго здѣсь минеральнаго источника. Составъ воды «Святого ключа» до сихъ поръ не изслѣдованъ, но пользуется славой лечебнаго у всѣхъ почти мѣстныхъ жителей. Дачи Стахѣевыхъ особенно красивы ночью, когда по всѣму берегу среди деревьевъ горятъ яркіе электрическіе фонари, причудливо отражаясь въ волнахъ Камы, придавая очертаніямъ берега и деревьямъ странный, необычный видъ.

Еще 9 верстъ вверхъ и пароходъ пройдетъ мимо кумысо-лечебнаго заведенія д-ра Кротова, лежащаго близъ деревни Танаевки. Это вполне благоустроенный кумысный курортъ, довольно хорошо обставленный какъ въ смыслѣ леченія, такъ и въ смыслѣ предоставленія лечащимся сравнительнаго комфорта и удобствъ.

Стоимость жизни въ Танаевскомъ кумысо-лечебномъ заведеніи такова: дача въ 3 комнаты съ кухней за сезонъ—175 руб.; отдѣльные номера отъ 40 руб. (одна комната) до 125 руб. (двѣ комнаты съ терассой), есть номера и въ 8 руб. въ мѣсяць, но они лишены самыхъ необходимыхъ удобствъ, обѣдъ изъ 3-хъ блюдъ—15 руб. въ мѣсяць; сообщеніе съ Елабугой (4 версты) въ омнибусѣ (20 к. въ конецъ) и на извозчикахъ (60—70 коп.); бутылка кумыса 20 коп., для учащихъ и учащихся 15 коп.; можно занимать квартиры и въ самой деревнѣ, гдѣ жизнь стоитъ значительно дешевле.

Въ 3—4 верстахъ отъ берега р. Камы за широкой полосой луговъ стоитъ г. **Елабуга**. Еще съ парохода невольно бросается въ глаза обиліе въ ней прекрасныхъ и большихъ зданій. Сами пристани поставлены нѣсколько выше города у крутого берега, гдѣ на яру виднѣются остатки древней башни и по склону горы раскиданы крупные каменные обломки. Отъ пристаней къ городу ведетъ шоссированная дорога. У пристаней построено нѣсколько пивныхъ и ресторановъ у самаго подножья крутой горы. Остатки башни, валовъ и ка-

кихъ-то построекъ говорятъ, что здѣсь было нѣкогда старинное болгарское городище. Мѣстное-же преданіе связало эти развалины съ легендой о чортѣ, который взялся въ одну ночь построить городъ. Уже почти вся работа была кончена, какъ наступилъ разсвѣтъ и чортъ долженъ былъ бросить затѣянное дѣло. «Чертово городище», говоритъ мѣстный обыватель про обломки камней, усыпавшихъ не только склонъ берега, но и его вершину. Опасливо косится онъ на башню, которая одна сохранилась еще болѣе или менѣе сносно.

Эта легенда упорно не считается съ дѣйствительностью, на развалинахъ древняго города долгое время существовалъ монастырь и его слѣды можно замѣтить еще и теперь. Въ развалинахъ «Чертова городища» мы имѣемъ дѣло съ однимъ изъ самымъ древнихъ памятниковъ въ Прикамьѣ. Башня была восстановлена и тѣмъ спасена отъ разрушенія елабужскими жителями по почину Шишкина, отца извѣстнаго пейзажиста, принявшими всѣ мѣры къ охранѣ этого рѣдкаго остатка болгарской культуры.

Городъ Елабуга одинъ изъ самыхъ благоустроенныхъ городовъ по р. Камѣ. Прекрасное шоссе, электрическое освѣщеніе, водопроводъ, реальное и епархіальное училища возникли и осуществлены почти исключительно благодаря Стахѣевымъ, давшимъ на эти сооруженія значительныя средства. Ихъ благотворительности очень многимъ обязана Елабуга. Рѣдкій провинціальный городъ въ Россіи имѣетъ столько необходимыхъ удобствъ для жизни культурнаго человѣка. Телефонъ и электрическое освѣщеніе придаютъ ей вполнѣ цивилизованный видъ. Особенныхъ достопримѣчательностей Елабуга не имѣетъ, если не считать богатыхъ ризницъ мѣстныхъ церквей и превосходнаго хора церковныхъ пѣвчихъ.

Торговое значеніе Елабуги сосредоточено, главнымъ образомъ, въ хлѣбномъ дѣлѣ. Ея пристани дѣлаютъ ежегодно громадный оборотъ не только съ зерновымъ хлѣбомъ, но и съ мукой. Въ уѣздѣ существуетъ сундучное производство, правда, не достигающее особенно значительныхъ размѣровъ.

Елабуга лишь въ 1791 году сдѣлана уѣзднымъ городомъ, ранѣе здѣсь было село, основанное Іоанномъ Грознымъ послѣ Казанскихъ походовъ.

Елабуга дала Россіи нѣсколько замѣчательныхъ людей. Здѣсь родилась и умерла кавалеристъ—дѣвица Дурова, такъ много заставившая о себѣ говорить не

голько подвигами въ отечественную войну, но и своими литературными произведеніями, въ то время казавшимися довольно талантливыми. Въ Елабугѣ родился И. И. Шишкинъ, одинъ изъ создателей школы русскихъ пейзажистовъ. Окрестности города дали ему цѣнный матеріалъ для лучшихъ картинъ, дышащихъ любовью къ природѣ и правдивостью ея изображенія. Особенно любилъ онъ изображать русской сѣверный лѣсъ, гдѣ въ гущѣ хвойнаго бора подъ тѣнью вѣковыхъ сосенъ и елей идетъ таинственная лѣсная жизнь.

Вверхъ по Камѣ по ея правому берегу тянутся роскошные лѣса, за послѣдніе годы начинающіе застраиваться дачами. Здѣсь уже чувствуется приближеніе иной природы. Появляются стройныя пихты, высоко поднимая свои острые вершины изъ гущи зеленыхъ береговъ. Сама Кама какъ-то глубже кажется и ея русло становится болѣе извилисто, но до характерныхъ оригинальныхъ береговъ верхней Камы съ ихъ самообытною нѣскольکو дикою красотой еще далеко. Измѣненіе ландшафта сравнительно мало обращаетъ на себя вниманія, онъ несетъ на себѣ все же отпечатокъ средней полосы Россіи.

Въ 18 верстахъ отъ Елабуги—с. Бережные Челны крупный центръ хлѣбной торговли. Здѣсь существуетъ нѣскольکو мельницъ. Жителей въ этомъ богатомъ селѣ до 1000 человекъ. «Бережные Челны» служатъ передаточнымъ пунктомъ почти для всего Мензелинскаго уѣзда, Уфимской губерніи.

О лежащихъ по Камѣ селахъ Немировичъ-Данченко говорить.

«На Волгѣ любятъ селиться на стрѣхѣ, Камскіе жители прячутся въ лога. Камское село иной разъ и не замѣтно издали. Совсѣмъ безлюдье кажется, только по струйкамъ дыма изъ овраговъ или лоцинъ и заключаешь, что затаился тамъ отъ всего міра починокъ, точно онъ стыдится выбѣжать наверхъ и подставить золотому солнцу свои соломенные, тоже подъ его лучами червоннымъ золотомъ горящія кровли. Иной разъ чудится, что церковь одиноко торчитъ на горѣ и, только подѣхавъ ближе, видишь, что тутъ есть кому молиться, потому что по лугамъ да низинамъ насыпана не одна сотня кровель. Все это придаетъ нѣчто пустынное Камскому пейзажу. Пустынное и, вмѣстѣ съ тѣмъ, удивительно поэтическое выраженіе.

«Чудится, что ты двигаешься впередъ въ дѣвственный край, куда рѣдко забиралась нога человека, гдѣ

его топоръ не валялъ на земь лѣсныхъ великановъ и только пѣніе птицы слышала ихъ задумчивая зеленая дрема».

Теперь слова эти звучатъ какимъ-то диссонансомъ. Не одинокими стоятъ уже бѣлая церкви селъ; не прячется населеніе, какъ было прежде, по низинамъ. Разросшіеся села глядятъ на Васъ съ горъ правильными рядами построекъ и говорятъ о зажиточности, а выдѣляющіеся зданія школь—о зарождающейся культурности населенія.

Въ «дѣвственномъ краѣ умершихъ лѣсныхъ великановъ дышавшемъ тысячелѣтія ароматомъ смолистыхъ боровъ и нѣжными запахами травъ—цвѣтовъ полей и луговъ, народились уже инныя великаны-гиганты промышленности, прожорливо доѣдающіе бѣлые остатки лѣсныхъ богатствъ и дышащіе испорченными запахами большихъ городовъ.

Предъ вами «Тихія горы» — пристань одного изъ такихъ гигантовъ.

На горѣ высится бѣлая церковь съ раскинувшимся около нея большимъ селеніемъ; подъ горой берегъ Камы, благоустроенный съ подѣздами, всегда оживленный, заваленъ сѣрнымъ колчаданомъ, корзинами, гдѣ упакованы бутылки купороса и купороснаго масла.

Не далеко отъ пристаней виднѣются дымящіяся доменные печи, съ наваленными около нихъ горами угля и руды. Самый химическій заводъ, принадлежащій Т-ву Ушкова находите отъ пристани въ 7 — 8 верстахъ, но его дыханіе чувствуется и на парходѣ; порывы вѣтра заносятъ на Каму его удушливый мало пріятный запахъ копоти и дыма.

Этотъ заводъ является однимъ изъ самыхъ крупныхъ въ Россіи, одни зданія котораго оцѣниваются почти въ 2.000.000 рублей.

У песчанной горы праваго берега р. Камы нѣсколько ниже впаденія въ нее рѣки Икъ расположилось богатое торговое село **Икское Устье**. Имѣя до 1000 жителей, оно ведетъ крупную торговлю хлѣбомъ и овсомъ, близъ него имѣется стеклянный заводъ.

Въ 1909 году здѣсь началъ эксплуатироваться минеральный источникъ. Долгое время мѣстные жители знали о его существованіи, долге время къ нему ходили пить цѣлебную воду, но лишь въ 1909 году удалось составить общество для эксплуатаціи его воды. По имени основателя общества Спиридонова самая вода носитъ названіе «Спиридоньевской».

Въ Екатерининское время по рѣкѣ Икѣ существовало судоходство, теперь эта извилистая, омутистая рѣка совершенно заброшена. Только народное преданіе сохранило намъ легенду о Ермакѣ. «Съ устья Ика двинулся царскій воевода съ сильной ратью на Ермака. Некуда тому уйти. Взялъ Ермакъ съ собою лишь казну свою и княжну-полюбовницу. Выѣхалъ въ лодкѣ въ середину Ика и взмолился къ рѣкѣ, чтобъ спасла она его отъ вѣрной гибели. Бросилъ въ воду всю казну и серебро и золото и самоцвѣтные каменья, а потомъ и княжну-алмазъ принесъ въ даръ Ику. Поднялась непогода тогда, разбушевался Икъ. Въ стремнинахъ его погибли царскіе струги съ царской ратью. Спасся Ермакъ, только Икъ съ той поры помутнѣлъ... Омутами ее всю затянуло, въ тѣхъ оmutахъ хранитъ рѣка казну Ермака».

Семью верстами выше въ Каму впадаетъ рѣка Ижъ. Въ его верховьяхъ построены оружейный заводъ; Ижъ течетъ почти на 200 верстъ, весной онъ служитъ для сплава лѣса. На 50 верстъ и лѣтомъ могутъ подниматься мелкіе суда и плоты.

Еще тридцать верстъ подняться вверхъ по Камѣ и пароходъ подойдетъ къ с. **Пьяный Боръ**. Подъ кручей отвѣснаго берега, съ гребнемъ хвойнаго лѣса по обрыву его стоятъ пристани. Широкой водной равниной пролегла здѣсь Кама. Пьяный Боръ славится своей земляникой, которая массаами продается на самой пристани. Пьяный Боръ — конечная пристань на Камѣ для пароходовъ идущихъ въ Бѣлую и обратно. Городъ Мензелинскъ, отстоящій отъ Камы на нѣсколько верстъ на ея противоположномъ берегу, сдѣлалъ Пьяный Боръ естественнымъ выходомъ для своей торговой жизни. Жители Пьянаго Бора (до 2.000 чел.) ведутъ торговлю хлѣбомъ и медомъ. Въ самомъ селѣ нѣсколько вѣтряныхъ мельницъ и кузнечныхъ мастерскихъ.

Недалеко отъ него вглубь отъ Камы Варзіятинскій грязе-лечебный курортъ. На землѣ, подаренной Ушковымъ, владѣльцемъ химическаго завода, Елабужскому уѣздному земству вмѣстѣ съ оборудованной на 30 кроватей больницей, стоитъ онъ въ 30 верстахъ отъ Пьянаго Бора, сообщеніе съ которымъ поддерживается на лошадяхъ. Правильное использование курорта началось лишь съ 1889 г., но еще и теперь полного благоустройства въ немъ не существуетъ. Громадное болото, насыщенное сѣрной водой (по составу: известь, сѣрно-кислые калий, натрій и магнезія), даетъ не только грязь,

но и ванны изъ этой воды, собирающейся въ большихъ особо-устроенныхъ чанахъ. Лѣченіе здѣсь почти исключительно грязевыми ваннами. По мнѣнію специалистовъ, грязевыя ванны Варзіятчей по своему составу и дѣйствию мало чѣмъ отличаются отъ существующихъ въ Пятигорскѣ. Дешевизна курорта: 50 к. въ сутки номеръ, обѣды 12 — 15 руб. въ мѣсяць, дѣлаетъ его доступнымъ для людей небогатыхъ, но несовершенство путей сообщенія, отсутствіе какихъ-либо развлеченій и отчасти суровость климата до сихъ поръ мѣшаютъ варзіятчинскимъ грязямъ занять подобающее мѣсто въ ряду другихъ курортовъ. Кромѣ курортныхъ земскихъ зданій можно жить и въ деревнѣ того же названія, что и курортъ, у мѣстныхъ жителей вотяковъ. Подробныя свѣдѣнія объ Варзіятчахъ можно получить въ Елабужской уѣздной земской управѣ.

Въ горѣ недалеко отъ Пьянаго Бора въ лѣсу удѣльнаго вѣдомства производятся изысканія мѣдной руды. До сихъ поръ эти изысканія не дали опредѣленнаго результата о количествѣ мѣди, но ея присутствіе здѣсь доказано ими, съ несомнѣнностью.

Близъ Пьянаго Бора въ воды Камы несетъ свои волны рѣка Бѣлая нѣсколькими протоками. Своеобразный цвѣтъ воды далъ ей это названіе.

Устье р. Бѣлой съ ея песчаными берегами и островками изобилуетъ дичью; дикіе утки и гуси, изрѣдка лебеди, любятъ это мѣсто. Противъ устья въ горѣ крутого берега Камы видѣются нѣсколько пещеръ, съ которыми народная молва связала преданія о разбойникахъ. Говорятъ, что въ ихъ отдаленныхъ уголкахъ зарыта добыча бѣлыхъ шаекъ. И въ самомъ дѣлѣ преданіе имѣетъ нѣкоторое основаніе, такъ какъ мѣстность эта должна была приглянуться удалымъ молодцамъ. Пещеры уходятъ далеко въ глубь горы и нѣкоторыя изъ нихъ несомнѣнно носятъ отпечатокъ рукъ человѣка, приспособлявшихъ нѣдра горы для своего жилья.

Р. Бѣлая судоходна почти на 600 верстъ отъ Камы до с. Табынскаго, по ея притоку—р. Уфѣ—также могутъ ходить пароходы. Бѣлая съ Уфой орошаютъ степи Уфимской губерніи—той дикой Башкиріи, гдѣ творилась великая кривда—расхищеніе земель у исконныхъ владѣльцевъ башкиръ, превратившая это племя почти въ нищихъ. Уфимскія степи славятся своимъ кумысомъ. По Бѣлой и ея притокамъ разбросаны во множествѣ кумысо-лечебныя заведенія. Удобное сообщеніе по водной системѣ и Самаро-Златоустовской желѣзной дорогѣ привлекаетъ сюда много больныхъ.

По р. Бѣлой сплавляется лѣсъ, хлѣбъ и металлы въ сыромъ, необработанномъ видѣ. Сама рѣка отличается въ нижнемъ теченіи удивительно спокойной красотой: мягкія очертанія береговъ и тихое теченіе характеризуютъ эту степную рѣку.

По Бѣлой существуетъ пароходство. Пароходы Бѣльскихъ Обществъ (Д. Я. Якимова Н-ки Сорѣкина-Тупицина), не отличаются особенными удобствами, все-же вполне приличны и путешествіе на нихъ не лишено комфорта, правда очень незначительнаго по сравненію съ волжскими и камскими гигантами.

Верхнее теченіе Камы вслѣдъ за устьемъ Бѣлой изобилуетъ богатыми торговыми селами. Здѣсь сѣверная житница Россіи. Осенью и весной подолгу стоятъ пароходы у пристаней, нагружаясь зерновымъ хлѣбомъ и мукой. Первое село за Бѣлой—К а р а к у л и н о—въ 367 верстахъ отъ слиянія Волги и Камы, ведетъ крупную торговлю хлѣбомъ. Это богатое село имѣетъ до 3000 жителей, 2 церкви и нѣсколько школъ. Ранѣе Каракулино вело значительную рыбную торговлю, но уловъ рыбы съ каждымъ годомъ все понижается и понижается.

Слѣдующая пристань обращаетъ невольно вниманіе, такъ какъ лишь подходитъ пароходъ къ дебаркадеру, какъ начинается на немъ молебень въ особоустроенной каютѣ часовнѣ. Послѣ молебна монахъ, вооруженный холщевымъ мѣшкомъ на длинной палкѣ обходитъ пароходъ, собирая доброхотныя пожертвованія. Здѣсь при с. Николо-Березовкѣ расположенъ Николо-Березовскій монастырь съ чудотворной иконой, чрезвычайно чтимой по всей Камѣ. Эту икону лѣтомъ носятъ съ крестнымъ ходомъ въ Сарапуль и прилегающія села и деревни. С. Николо-Березовка является крупнымъ отправочнымъ центромъ для всего Бирскаго уѣзда, Уфимской губерніи, лежащаго по лѣвому берегу Камы. Ея пристани переваливаютъ нѣсколько сотъ тысячъ пудовъ хлѣбнаго груза въ навигацію. Жители Николо-Березовки занимаются также пчеловодствомъ и выдѣлкой мочальныхъ кулей для овса.

Камбарскій заводъ, пристань котораго въ 9—10 верстахъ отъ Николо-Березовки, замѣчателенъ лишь тѣмъ, что отсюда въ изобиліи идутъ тарантасы и хода для телѣгъ, производствомъ которыхъ заняты почти всѣ безъ исключенія жители села Камбарки, окружающаго заводъ.

По справедливости называютъ столицей



Столовая II класса на пароходахъ Т-ва „Ф. и Г. Братья Каменскіе“.

Камы—Сарапулъ, уѣздный городъ Вятской губерніи, населеніе котораго достигаетъ почти 30.000 жителей. Стоитъ онъ на высокомъ правомъ берегу Камы и еще издали кажется богатымъ, красивымъ и большимъ городомъ со множествомъ церквей. Сарапулъ построено, по преданію, на мѣстѣ древняго болгарскаго городища. Само названіе его древне-чувашиское и въ переводѣ значитъ—стерлядь. До конца XVIII вѣка здѣсь было богатое дворцовое село и лишь Екатерина Великая сдѣлала его городомъ. Исторія Сарапула небогата, и потому историческихъ памятниковъ мы въ немъ не находимъ.

Центръ Вятскаго Прикамья—этотъ городъ сосредоточилъ у себя много административныхъ учреждений—Окружный Судъ, Архіерейскую викарную кафедру, Удѣльную контору (въ послѣдній годъ за продажей массы земельныхъ и лѣсныхъ участковъ удѣльнаго вѣдомства, переведенную въ Казань), Отдѣленіе Государственнаго Банка. Въ послѣднее время Сарапулъ сталъ принимать болѣе мѣръ къ благоустройству. Здѣсь проводится городской водопроводъ и строится станція электрическаго освѣщенія. Телефонъ уже нѣсколько лѣтъ функционируетъ въ городѣ. Реальное училище, женская гимназія и нѣсколько начальныхъ школъ обслуживаютъ весь уѣздъ. Существуетъ прекрасная публичная бібліотека съ 1835 года; до 1907 года въ Сарапулъ издавалось двѣ газеты, но послѣдніе годы онѣ превратились въ простые листки объявленій съ телеграммами С.-Петербургскаго Телеграфнаго Агентства. Въ городѣ нѣсколько клубовъ и зачастую въ ихъ помѣщеніяхъ устраиваются спектакли заѣзжими артистическими труппами.

Вся рабочая Восточная и Западная Сибирь носитъ сапоги Сарапульскаго производства, правда не изящно сшитые, но очень прочные. Уже давно кожевенное искусство свило себѣ гнѣздо въ Сарапулъ. Сапоги и башмаки Сарапульскихъ фабрикъ преслѣдуютъ одну цѣль—прочность и удобство, совершенно игнорируя красоту и изящество обуви. Модная обувь здѣсь не производится. Многочисленные заводы, изъ которыхъ можно отмѣтить, какъ самые крупные: Смагина, Пѣшехонова, Барабанщикова и Михѣева, расположились за окраиной города вдоль рѣчки Сарапульки.

По всей Камѣ славится черный хлѣбъ Сарапульскаго производства, справедливо стяжавшій славу лучшаго въ этомъ краѣ. На пристани имъ обычно запасаются и матросы, и пассажиры.

Масса превосходныхъ зданій и построекъ и вымощенныя улицы придаютъ Сарапулу совсѣмъ культурный видъ. Обычный недостатокъ русской провинціи—отсутствіе мѣстъ прогулокъ—гонитъ лѣтомъ скучающихъ сарапульцевъ на пароходы, стоящіе здѣсь обыкновенно довольно долгое время. На пристани можно достать недурно исполненныя открытыя письма съ видами города и его окрестностей. Близъ города — „Старцева гора“, куда масса обывателей перебирается лѣтомъ на дачи, видъ съ нея поразительно красивъ. За широкой сверкающей полосой рѣки открывается необъятная даль луговъ и лѣсовъ. Туристъ не пожалѣетъ, если попробуетъ взобраться туда. Такой же превосходный видъ, правда съ меньшимъ горизонтомъ, открывается и съ верхняго этажа ресторана, причудливо построеннаго по склону берега у самыхъ пристаней.

Ближайшая пристань за Сарапуломъ—Г о л ь я н ы, естественный выходъ для произведеній Ижевскаго оружейнаго завода на Каму. Сами Гольяны лежатъ на невысокомъ уступѣ праваго берега. Близъ Камы высятся большіе каменные амбары съ интендантскими складами. Ижевскъ съ 23 тысячами населенія лежитъ въ 45 верстахъ отъ Гольянъ, сообщеніе между пристанью и заводомъ исключительно гужевою тягой, только по веснѣ часть товаровъ изъ завода сплавляется въ Каму по рѣкѣ Ижу. Вопросъ о соединеніи Ижевска съ желѣзнодорожной сѣтью давно уже стоитъ на очереди, но до сихъ поръ не получилъ реального осуществленія. Ижевскій сталелитейный и оружейный заводъ принадлежитъ военному вѣдомству, вокругъ него зародилось и частное производство. Особенно извѣстны заводы Вас. и Ив. Петровыхъ съ значительнымъ производствомъ охотничьихъ ружей, главнымъ образомъ передѣланныхъ изъ бердапокъ стараго военного образца, которыя при сравнительной недороговизнѣ обладаютъ довольно хорошими качествами, какъ охотничьи ружья. Ижевскъ въ своемъ историческомъ прошломъ имѣетъ только одинъ фактъ—это участіе въ бунтѣ Пугачева, котораго они встрѣтили хлѣбомъ и солью, чѣмъ и спасли городъ и себя отъ грабежа и полнаго разгрома его шайками.

Вотъ С а й г а т к а—незначительная хлѣбная пристань расположенная въ удивительно красивой мѣстности. Отъ нея берега Камы принимаютъ съ обѣихъ сторонъ рѣки горный характеръ. По тому и по другому берегу возвышаются крутые обрывистые холмы, сплошь за-

росшіе густымъ лѣсомъ. Надъ зелеными холмами, какъ свѣчи, стоятъ остроконечныя пихты. За первыми уступами берега видны вторые, третьи и чѣмъ ближе къ Перми, тѣмъ болѣе дикіе виды, тѣмъ болѣе высокіе берега. Холмами извиваются они и сплошь, какъ щетиной, покрыты пустой порослью старыхъ, темныхъ, зеленыхъ лѣсовъ. Стала уже Кама, но мощь ея не пропала. Рѣдки встрѣчные пароходы и караваны, но рѣка только выигрываетъ отъ этого. Чувствуется сильнѣе дыханье природы и невольно любишь не тронутыми разрушающей рукой человѣка, самобытными, немного дикими берегами.

Дальше Костоватихинскій узкій ходъ, гдѣ острова разбили теченіе на два неширокихъ протока, такъ что пароходы идутъ совсѣмъ близко около берега. Чудится что можно прямо съ палубы прыгнуть на землю. Здѣсь свободно можно разсмотрѣть и пихты, и сосны и другіе лѣсные великаны.

За нимъ виднѣется пристань Г а л е в о, красиво пріотившаяся отвѣсно крутой горой, заросшей хвойнымъ лѣсомъ.

На узкой полосѣ земли около пристани раскинулись склады казеннаго Воткинскаго желѣзно-дѣлательнаго завода, всегда заваленныя чугуномъ, рудой, каменнымъ углемъ, около которыхъ виднѣются полуразрушающіеся зданія съ заводскими трубами, не успѣвшаго когда то достроиться и открыться, чугуноплавильнаго завода. Въ право отъ пристаней стоятъ хмурые огромные остовы корпусовъ бывшей судостроительной верфи, въ былые годы выпустившей на Волгу и Каму не мало пароходовъ и баржей.

Въ самой пристани протянулась ж. д. путь, съ виднѣющимися не въ далекомъ крохотнымъ вокзаломъ-станціей.

Отъ станціи ж. д. линія причудливо вьется между холмовъ, то скрываясь отъ взоровъ наблюдателя, то вновь показываясь изъ-за уступовъ покрытыхъ лѣсомъ взбираясь все выше и выше на кручу горъ до перевала.

Дорога эта имѣетъ протяженіе только на 12 верстъ и обслуживаетъ главнымъ образомъ Воткинскій заводъ. доставляя съ Камы сырье (руды, уголь, чугунъ) и вывозя обратно издѣлія завода (съ. х. орудія, части мостовъ, желѣзо.)

Съ 1912 г. по линіи открыто пассажирское движеніе съ пріемомъ частныхъ грузовъ.

Росписаніе дороги нѣкоторыхъ отпращиваній совпадаетъ съ росписаніемъ пароходовъ Т-ва и представляеть больше удобства для публики ѣдущей въ Воткинскій заводъ и обратно.

Пристань съ „заводомъ“ соединена телефономъ.

Къ услугамъ „путника заглянувшаго въ заводъ, имѣются очень не дурные для провинціи, номера, Въ Воткинскомъ заводѣ родился Петръ Ильичъ Чайковскій, давшій Россіи столько превосходныхъ музыкальныхъ произведеній.

Съ административной точки зрѣнія разсмотрѣнная нами область отъ устья Вятки до Усть-Рѣчки деревни лежащей выше пр. „Галево“ по правому берегу Камы относится къ Сарапульскому и Елабужскому уѣздамъ, Вятской губерніи. Лѣвый же берегъ занятъ Мензелинскимъ и Бирскимъ уѣздами, Уфимской губерніи.

Вятское Прикамье имѣеть мало общаго въ жизни съ собственно Вятскимъ краемъ. Жители береговъ средней Камы ближе стоятъ къ Пермьямъ, чему понятно въ значительной степени способствовало направленіе русской колонизаціи отъ Перми внизъ по теченію Камы. Инородческое населеніе этого края въ массѣ составляютъ вотяки. Низкій ростъ, узкіе глаза, рѣдкая растительность—характерны для нихъ. По своему костюму вотяги-мужчины почти не отличаются отъ русскихъ. Вотячки болѣе сохранили свои племенные костюмы—широкую и длинную бѣлую рубаху съ красными нашивками и тесьмой и монисто изъ мелкихъ серебряныхъ монетъ; правда, и онѣ уже начинаютъ переходить на русскій ситецъ. Охота и пчеловодство—главное занятіе вотяковъ. Религія ихъ до сихъ поръ служитъ предметомъ спора ученыхъ и изслѣдователей. Одни считаютъ ихъ буддистами, другіе язычниками, несомнѣнно однако только одно, что ихъ жрецы—туно—пользуются громаднымъ вліаніемъ на жизнь вотяковъ и что всѣ важныя событія не проходятъ безъ обращенія за совѣтомъ къ туно и безъ жертвъ. Тяжелое впечатлѣніе оставляетъ упорное стремленіе нѣкоторыхъ писателей навязать религіи вотяковъ человѣческія жертвоприношенія. Знаменитое Мултанское дѣло, горячія статьи Вл. Г. Короленко, отсутствіе какихъ-либо фактовъ, подтверждающихъ принесеніе въ жертву людей, должны кажется окончательно опровергнуть эту клевету на религію цѣлаго народа. Русское населеніе, помимо фабрично-заводскихъ работъ, живетъ лѣсными промыслами, охотою, выдѣлкой куля и рогожъ, пчеловодствомъ.

По лѣвому Уфимскому берегу Камы плотной массой живутъ башкиры и татары. Башкиры и по религiи и по наружности сравнительно мало отличаются отъ татаръ. Когда-то богатая пастбища степей давали имъ въ изобилiи средства къ жизни, но беззастѣнчивый грабежъ разорилъ башкиръ и татаръ. Теперь среди населенiя Башкирiи ужасающая нужда. За послѣднее время кочевой и пастушескiй образъ жизни смѣняется земледѣльческимъ. Съ лѣваго берега Камы идутъ хлѣбъ и медъ.

Верхняя Кама отъ Усть-Рѣчки течетъ уже по Пермской губернии, захватываяющей оба берега рѣки. Пермское Прикамье широко развило горнозаводскую промышленность, по правому и лѣвому берегу часто начинаютъ встрѣчаться заводы. Селенiя становятся рѣже и менѣе богатыми и заселенными. Уѣздныя города Оса и Оханскъ—лишь большiя деревни, даже не пытающiяся сравняться съ Сарапуломъ или Елабугой.

За Усть-Рѣчкой нѣкоторые пароходы пристають къ Толстику, гдѣ въ урожайные года бываетъ хлѣбный грузъ.

Въ 10 верстахъ выше Толстика на правомъ берегу Камы стоятъ заводы Демидовыхъ съ громадной лѣсной площадью въ 32 тысячи десятинъ, всей же земли, принадлежащей къ послѣднимъ, до 56¹/₂ тысячъ десятинъ. Эти заводы разбиты на три группы Рождественскихъ желѣзодѣлательныхъ давно бездѣйствующихъ. Ихъ пристань называется Ножевкой. Противъ нея нѣсколько выше по Камѣ раскинулось богатое торговое село Елово, ведущее значительную хлѣбную торговлю.

Слѣдующая большая пристань с. Частые тоже торговое селенiе; главный вывозимый продуктъ отсюда—хлѣбъ и кудель. Противъ „Частыхъ“ группой острововъ Кама разбита на узкiе рукава. Фарватеръ настолько узокъ, что при встрѣчѣ здѣсь двухъ пароходовъ они съ трудомъ могутъ разойтись. Во избѣжанiе несчастныхъ случаевъ при входѣ и выходѣ изъ Частинской воложки праваго рукава Камы и поставлено два семафора, указывающихъ днемъ цвѣтными сигналами, ночью цвѣтными фонарями занять или свободенъ ходъ. Пассажирскому пароходу приходится зачастую довольно долго выжидать возможности пройти дальше, если узкiй рукавъ рѣки занятъ буксирнымъ караваномъ. Въ Частыхъ островахъ постоянно бываютъ туманы. Въ этомъ мѣстѣ Камы ловятъ тупоносиковъ, особую рыбу, являющуюся помѣстью осетра и стерляди. Здѣсь же

начинаютъ впервые встрѣчаться темныя сибирскія лиственницы.

Первый уѣздный городъ Пермской губерніи — О с а — ранѣе былъ укрѣпленнымъ острогомъ, охранявшимъ русскіе поселки отъ нападенія башкиръ. Въ 1781 году онъ былъ преобразованъ въ уѣздный городъ. Въ Осѣ до 6.000 жителей. Въ городѣ и уѣздѣ развито производство рогожъ и кулей, а также и ящиковъ для яицъ, идущихъ почти со всѣхъ пристаней по Камѣ. Городъ ничѣмъ не замѣчателенъ. Историческихъ памятниковъ въ немъ не имѣется. Нѣкоторое оживленіе въ монотонную жизнь города вноситъ лишь навигація, но съ первыми морозами городъ снова погружается въ спячку, оторванный на долгую зиму отъ всѣхъ культурныхъ центровъ. Въ городѣ существуютъ женская прогимназія и нѣсколько школъ. Здѣсь устроенъ также и телефонъ. Пристани лежатъ въ 4-хъ верстахъ отъ города, который нѣсколько отодвинулся въ сторону отъ Камы.

60 верстъ вверхъ по Камѣ идетъ пароходъ среди лѣсистыхъ излучинъ береговъ, изрѣдко мелькаютъ села и деревни. Берега увлекательны по своей нетронутой природѣ, немного сумрачной. Селеній по Камѣ здѣсь мало видно, берега ея почти пустынные; рѣдко-рѣдко мелькнетъ нѣсколько кровель, и тѣ какъ то сразу исчезнутъ въ холмистыхъ очертаніяхъ берега.

На лѣвомъ берегу Камы Ю г о-К а м с к і й желѣзодѣлательный заводъ, гдѣ пристають пароходы. Этотъ заводъ отправляетъ въ Среднюю Россію значительное количество желѣзныхъ издѣлій.

О находящемся въ 5—6 верстахъ выше Юго-Камскаго завода городъ О х а н с к ѣ существуетъ характерное преданіе. Когда дьяволъ показывалъ Иисусу Христу въ пустынь богатства міра, то г. Оханскъ онъ прикрылъ кончикомъ хвоста, чтобы „Христось не увидѣлъ такой пакости“. Лучшей участи Оханскъ не заслужилъ. Крайне неоживленный, онъ не ведетъ сколь-нибудь значительной торговли, не существуетъ здѣсь ни фабричнаго, ни кустарнаго производства. Ранѣе на его мѣстѣ было с. Оханное „Охань“ на языкѣ пермяковъ обозначаетъ сѣть для ловли рыбы, основанное Строгоновымъ въ 17 вѣкѣ, въ 1781 году преобразованное въ уѣздный городъ. Когда-то здѣсь ловилось много рыбы, но теперь и само названіе его совершенно утратило смыслъ, т. к. ловля рыбы перестала быть для жителей Оханска подсобнымъ промысломъ. Въ городѣ всего 2.000 жителей.

Удивительно живописно выше лежащее с. Таборы. Такихъ красивыхъ уголковъ немного и на Камѣ. С. Таборы съ населеніемъ до 3¹/₂ тысячъ, когда то былъ оживленнымъ пунктомъ на Камѣ. Здѣсь происходила большая перевалка грузовъ—чугуна, желѣза, стали—издѣлій Очерскихъ заводовъ графа Строгонова, лежащихъ въ 30—40 верстахъ отъ берега. Нынѣ, съ закрытіемъ заводовъ, Таборы являются только хлѣбной пристанью, оживляющеюся главнымъ образомъ весной и осенью.

При устьѣ р. Нытвы, въ 88 верстахъ отъ Перми, построенъ въ 1756 году желѣзодѣлательный заводъ, нынѣ перешедшій въ руки Французскаго Акціонернаго Общества. На заводѣ выдѣлывается, главнымъ образомъ, мартеновская сталь. Онъ владѣетъ почти 30.000 земли, изъ которой почти половина занята лѣсомъ. Обороты завода достигаютъ 300.000 рублей, при ежегодной отправкѣ съ него 300 тысячъ груза. Заводъ построенъ по р. Нытвѣ нѣсколько вглубь отъ Камы. Когда имѣется грузъ съ завода, то пароходы входятъ въ р. Нытву вплоть до послѣдняго.

За Нытвой до самой Перми нѣтъ больше ни одной пристани. Всѣ 88 верстъ пароходъ проходитъ не останавливаясь. Въ 1909 г. выше Нытвы былъ остановленъ почтовый пароходъ «Анна Степановна Любимова» и ограблена шедшая съ нимъ почта шайкой Лѣова, воскресившаго въ памяти народа былые грабежи и разбои понизовой вольницы, подвиги атамановъ разбойничьихъ шаекъ далекаго прошлаго.

Въ природѣ Камы у Перми проглядываетъ близость Урала. Его отроги придають величественность ея зеленымъ берегамъ. Вдали синѣютъ настоящія горы, нависшія надъ горизонтомъ отдаленными силуэтами. Особенно хороши здѣсь весеннія бѣлыя ночи. «Западъ гаснетъ. Въ золотистомъ блескѣ зари еще рѣзче выдѣляются готическія остроконечныя пихты. Онѣ кажутся темнѣе при этомъ освѣщеніи. Кое-гдѣ на вершинахъ глиняныхъ холмовъ, точно костры вспыхнули, зыблется прощальное сіяніе отгорающаго дня. Краски сгущаются, розовое становится пурпурнымъ, желтое начинаетъ рдѣть багрянцемъ. Но скоро прохладный вечеръ сливается въ одно мглистое марево силуэты далекихъ горъ, и очерки лѣсовъ, заслонившихъ отъ насъ луговой просторъ Закамья, т. е. Вятской губерніи. Скоро и ближайшіе холмы слились съ лощинами, только берега Камы еще видны.

Краски густятся и густятся, пока гаснетъ западъ, пока густыя краски его въ свою очередь, не расплылись въ однообразныхъ тонахъ безоблачнаго вечера. А тамъ и сумракъ посвѣтлѣлъ. И опять стали выступать отовсюду вершины холмовъ, очерки сосновыхъ боровъ, синія тѣни лощинъ, только безъ дневного освѣщенія, когда каждая травка свѣтится, когда на каждой вершинѣ точно вспыхиваетъ невѣдомый алтарь.

— Здравствуй, сѣверная красавица, бѣлая ночь!

Ты задумчивая и молчаливая подруга яркаго и веселаго дня, ты грустно опустившая свои сѣрыя очи, порою повитая туманомъ, порою чистая и дѣвственная, сердобольная сидѣлка, глубоко цѣлые вѣка спящаго полярнаго края.

Со всѣхъ сторонъ слышенъ запахъ смолистаго лѣса. Сосна по водѣ дышетъ намъ навстрѣчу. Вездѣ просторъ, воздуха вволю, совсѣмъ не то, что на далекомъ югѣ, гдѣ душно, гдѣ въ каждомъ атомѣ, кажется, дрожитъ и курится цвѣточная пылинка, гдѣ кровь бьетъ въ голову и нервы ходуномъ ходятъ отъ раздражающаго аромата розъ и жасминовъ.

Вонь по водѣ легкой туманъ. Точно завѣсило берегъ. Точно ревнивая вода не хочетъ показать намъ, не хочетъ обнаружить, что творить она съ этимъ берегомъ за мгlistымъ покровомъ. Деревья ушли во мглу, будто закутались до разсвѣта. Деревушки въ лощинахъ тоже ушли въ сѣрое море. Рѣдкіе огоньки оттуда, точно заспанные глаза, хотятъ разглядѣть насъ въ сумеркахъ и не осиливаютъ дремы, гаснутъ смежаютъ вѣки“. (Отрывокъ изъ книги В. И. Немировича-Данченко—«Кама и Уралъ»):

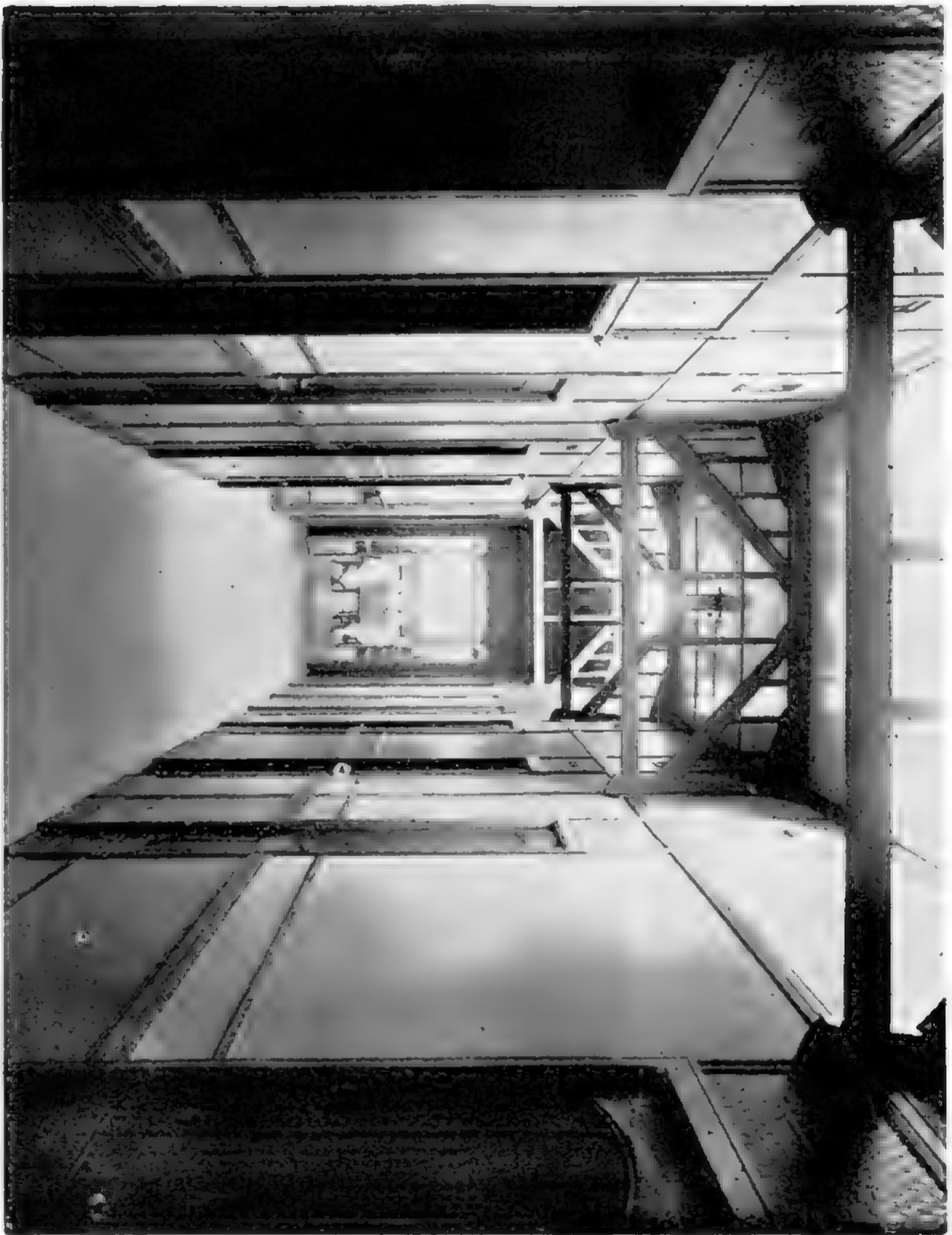
Не доѣзжая 12 верстъ до Перми по правому берегу широкой полосой раскинулись дачи по мѣстности, называемой «Курьей». Непрерывной цѣпью сквозь деревья по обрыву песчанаго берега, выглядываютъ хорошенькіе дачные домики, у берега ряды лодокъ и купаленъ. «У с т ь-К у р ь я» излюбленное дачное мѣсто пермяковъ. Сообщение съ Пермью поддерживается небольшими дачными пароходиками.

Вотъ надъ рѣкой тонкой кружевной ажурной лентой протянулся желѣзнодорожный мостъ Пермь-Котласской дороги. Издали, кажется онъ весь сплетенъ изъ паутины. Но чѣмъ ближе пароходъ подходитъ, тѣмъ грандіознѣе, тѣмъ больше мощи въ немъ.

Оригинальный оптическій обманъ слегка пугаетъ пассажировъ. Чудится, что не пройти пароходу подъ



Коридоръ II класса на пароходахъ Т-ва „Ф. и Г. Бр. Каменскіе.“





Столовая II класса на пароходахъ Т-ва „Ф. и Г. Братъя Каменскіе.“

мостовыми арками, вотъ-вотъ мачта задѣнетъ за верхніе скрѣпы, но вплотную подошелъ пароходъ къ пролетамъ моста и выросли каменные быки, поднялось плотно желѣзной дороги, какъ бы пропуская пароходъ.

Отсюда видна уже и Пермь.

Въ древнихъ сагахъ, въ повѣстяхъ Скандинавскихъ викинговъ, въ старинныхъ сказкахъ говорится о таинственной странѣ сокровищъ, о Біармін, гдѣ золото и серебро, гдѣ драгоценные каменья, гдѣ таинственные жители. Саги повѣствуютъ о бранныхъ подвигахъ, о торговыхъ дѣлахъ викинговъ, попадавшихъ въ Біармію. Раскопки и изслѣдованія археологовъ показали, что Біармія была нѣкогда заселена народомъ, поднявшимся до высокой культуры. Значительное количество древнихъ монетъ разныхъ странъ, находимыхъ при раскопкахъ, доказываетъ большое развитіе торговыхъ сношеній ея съ Востокомъ и Западомъ. Но точныхъ данныхъ объ этой Біармін не сохранилось. Смутныя противорѣчивыя данныя указываютъ лишь на богатства этого края. Откуда взялось это названіе, неизвѣстно. Зыряне сами называютъ себя «Коми», и лишь русское населеніе окрестило ихъ пермяками. Зыряне же аборигены Пермскаго края.

Во времена Іоанна Грознаго почти всю теперешнюю Пермскую губернію получили въ вотчинное владѣніе братья Строгановы. Къ 1688 году, разрозненные до сихъ поръ земли и заводы, принадлежащіе разнымъ братьямъ, соединяются въ рукахъ одного Григорія Дмитріевича Строганова. Его владѣнія захватываютъ огромную территорію по рѣкамъ Вычегдѣ, Чусовой, Сылвѣ и Камѣ, равную или даже превосходящую многія современныя государства Западной Европы.

До 1722 года на мѣстѣ Перми была лишь небольшая деревушка Брюханова, около которой былъ основанъ Егошихинскій мѣдно-плавильный заводъ, во время усиленныхъ заботъ Петра Великаго поднять отечественную добывающую промышленность Урала, при помощи спеціалистовъ, призванныхъ изъ Европы. Черезъ нѣсколько лѣтъ мѣдная руда истощается и заводъ приходитъ въ упадокъ. Нужда въ централизациі управленіемъ огромнымъ Уральскимъ раіономъ, отдаленность его отъ другихъ административныхъ центровъ въ концѣ XVIII вѣка,—привели Екатерину II къ мысли о необходимости основанія особаго Пермскаго намѣстничества. Послѣ осмотра Соли-Камской провинціи, Казанскаго намѣстничества, Мещерскимъ, по порученію Импера-

трицы, было признано, что наиболее удобнымъ мѣстомъ для учрежденія новаго губернскаго города, является мѣстность у бывшаго Егошихинскаго завода, на высокомъ лѣвомъ берегу Камы, недалеко отъ устья р. Чусовой. 20 ноября 1780 года издается указъ, гласящій: «уважая выгодность Егошихинскаго завода и способность мѣста сего для учрежденія въ немъ губернскаго города. Мы повелѣли Нашему дѣйствительному тайному совѣтнику и генераль-прокурору князю Вяземскому согласиться съ владѣльцами того завода объ уступкѣ онаго въ казну, коя весьма не малый долгъ на немъ имѣетъ. И какъ отъ нѣкоторыхъ въ томъ заводѣ участниковъ объявлено уже полное согласіе, то Мы черезъ сіе предписываемъ Вамъ (указъ данъ Сенату) городъ губернской для Пермскаго намѣстничества назначить на мѣстѣ семъ, наименовавъ оный Пермь; и вслѣдствіе того въ немъ основать уже всѣ строенія, кои на первое время, и особливо при случаѣ открытія управленія по учрежденіямъ Нашимъ нужны будутъ для помѣщенія присутственныхъ мѣстъ».

Окончательный указъ былъ данъ Сенатомъ въ 1781 г. 27 января. На мѣстѣ теперешней Перми были лишь избушки рабочихъ Егошихинскаго завода, необходимо было строить городъ съ самаго начала. Первый Пермскій губернаторъ Модерахъ много поработалъ для устроенія города, при немъ были построены зданія правительственныхъ учрежденій и много частныхъ домовъ.

Являясь въ началѣ своей исторіи исключительно чиновничьимъ городомъ, Пермь съ каждымъ годомъ росла и росла. Удобство расположенія при выходѣ торговыхъ дорогъ изъ Сибири и съ Урала къ Камѣ привлекло въ Пермь значительное населеніе. Въ 70 годахъ прошлаго столѣтія торговое значеніе ея сильно возрастаетъ, такъ какъ развивающееся пароходство конечнымъ пунктомъ движенія и мѣстомъ перевалки Сибирскихъ грузовъ избираетъ именно ее. Проведеніе Пермь-Котласской желѣзной дороги и вѣтки на Тюмень, соединяя Пермь непосредственно съ Сибирью и съ С.-Петербургомъ еще болѣе оживляютъ городъ. Открытая же въ 1909 году желѣзнодорожная линія черезъ Кунгуръ на Екатеринбургъ внесла новое оживленіе въ торговую жизнь города.

Съ вѣшной сторонѣ Пермь довольно благоустроенный городъ, съ прямыми широкими улицами, съ недурными постройками. Чудный бульваръ у начала Сибир-

скаго тракта, гдѣ помѣщается клубъ и музыкальная ротонда, служить любимымъ мѣстомъ прогулки пермяковъ; бульваръ этотъ поросъ чудными лиственницами, образующими густыя аллеи, опрятно содержащіяся; всюду разбиты цвѣточныя клумбы. Смѣло можно рекомендовать туристу посѣтить его во время остановки парохода въ Перми.

Съ высокой набережной по берегу Камы, гдѣ разбитъ скверъ, носящій совсѣмъ не поэтическое названіе Козьяго загона, открывается роскошный видъ на лѣсистое Закамье, самую рѣку, всю заставленную судами, съ проходящими караванами и лодками между ними.

Электрическое освѣщеніе, водопроводъ, телефонъ, превосходный каменный театръ, гдѣ по зимамъ играютъ обѣчно очень недурныя труппы артистовъ, придаютъ столицѣ Прикамья болѣе или менѣе культурный видъ. Въ самомъ же городѣ—смѣшеніе въ одномъ ряду богатыхъ построекъ съ лачугами, столь привычное въ русскихъ городахъ.

Довольно многочисленны научныя и просвѣтительныя учрежденія въ Перми; здѣсь есть отдѣленія обществъ: Императорскаго Русскаго Техническаго, Уральскаго, любителей естествознанія, владѣющаго музеемъ съ богатымъ собраніемъ коллекцій, медицинскаго, любителей изящныхъ искусствъ и наукъ; публичная бібліотека имени Смышляева etc. Издающіяся въ Перми «Пермскія Губернскія Вѣдомости», съ расширеннымъ неофициальнымъ отдѣломъ, сравнительно приличная газета для провинціи. Въ нѣсколькихъ книжныхъ магазинахъ можно всегда достать послѣднія новинки книжнаго рынка.

Изъ среднихъ учебныхъ заведеній Перми имѣются: мужская и женская гимназія, реальное, горнозаводское и техническое училища, торговая школа, духовная семинарія и женская прогимназія.

Пермское земство живетъ интенсивно, дѣятельность его чрезвычайно плодотворна, хотя бы даже въ сферѣ кустарныхъ промысловъ, гдѣ земствомъ открываются ремесленные школы, учебныя мастерскія и организованы кустарный губернской музей.

Въ Перми получили образованіе: Д. Н. Маминъ-Сибирякъ, бытописатель нравовъ и жизни на Уралѣ, И. И. Носиловъ, изслѣдователь сѣвера Азии, проф. А. С. Поповъ, изобрѣтатель безпроводнаго телеграфа, и мн. др. На ряду съ Вяткой Пермь служила мѣстомъ

ссылки; первымъ ссыльнымъ былъ Сперанскій, прожившій здѣсь съ 1812 г. по 1814 г.

Въ силу молодости города, въ Перми нѣтъ историческихъ памятниковъ, если не считать столбовъ, увѣнчанныхъ желѣзными двуглавыми орлами, въ началѣ Сибирскаго тракта.

Заводское и фабричное производство въ Перми достигаетъ до 5 милліоновъ рублей въ годъ. Машиностроительные заводы И. И. Любимова и Бр. Каменскихъ, расположенныя въ мѣстности «Заимка», версты 3—4 ниже по Камѣ г. Перми не только принимали мелкіе заказы и ремонтъ пароходовъ, но и сами строили пароходы для Камы. Близъ Перми, въ 4—5 верстахъ выше ея, лежитъ заводъ Мотовилиха. Это—колоссальный казенный заводъ съ 4,000 рабочихъ и населеніемъ въ поселкѣ вокругъ него до 17.000. Главное производство въ Мотовилихѣ снарядовъ и орудій для военнаго и морского вѣдомства, но наряду съ казенными заказами, Мотовилихинскій заводъ принимаетъ и частные; здѣсь было построено нѣсколько пароходовъ; принимается также ремонтъ судовъ, машинъ etc. При отливкѣ стали пользуются здѣсь газовымъ отопленіемъ, а въ послѣднее время стали примѣнять и электричество по способу инженера Славянова. Достопримѣчательностью Мотовилихи является громадный 50-ти тонный паровой молотъ; его наковальней служитъ глыба желѣза въ 38.000 пудовъ, съ фундаментомъ, ушедшимъ на 16 сажень въ землю. Осмотръ завода чрезвычайно интересенъ и полезенъ, но достать пропускъ на право посѣщенія мастерскихъ не всегда бываетъ легко. Мотовилиха вѣчно окутана густымъ облакомъ дыма, и при вѣтрѣ съ ея стороны даже въ самой Перми чувствуется близость колоссальнаго завода. Сообщение Перми съ Мотовилихой поддерживается пароходикомъ, рейсирующимъ каждый часъ.

Пермь—конечный пунктъ для пароходовъ, поддерживающихъ прямое безпересадочное сообщеніе Камы съ Волгой до Нижняго-Новгорода. Пароходы въ Перми стоятъ нѣсколько больше сутокъ и потомъ направляются въ обратный путь. Эта стоянка даетъ возможность осмотрѣть какъ Пермь, такъ и ея ближайшія окрестности. Путешественнику, если онъ хочетъ не упустить удобнаго случая проѣхать на верховья Камы или по Уральскому хребту, придется здѣсь разстаться съ пароходомъ, на которомъ онъ совершилъ свой путь по Волгѣ и Камѣ.

Верховья Камы представляютъ значительный интересъ, какъ по своей чрезвычайно своеобразной красотѣ, такъ и по богатству и разнообразію промысловъ, которыми живетъ населеніе.

По рр. Чусовой и ея притоку Сылвѣ существуетъ правильное ежедневное отправленіе пароходовъ до Кунгура, крупнаго металлургическаго центра съ многочисленными заводами, какъ въ самомъ городѣ, такъ и въ его окрестностяхъ; наряду съ металлургическими заводами, въ Кунгурѣ много кожевенныхъ фабрикъ и заводовъ. Въ самомъ почти устьѣ Чусовой стоитъ Левшино—товарная станція желѣзной дороги, гдѣ сосредоточена перевалка сибирскихъ грузовъ. Сюда зачастую уходятъ и пассажирскіе пароходы грузиться во время долгой стоянки въ Перми. Верхнее теченіе рѣки Чусовой служитъ лишь для весенняго сплавного движенія. Берега р. Чусовой полны уголковъ дикой нетронутой красоты. Кругомъ скалы, далеко врѣзавшіяся въ волны рѣки; камни—«бойцы», прозванные такъ сплавщиками лѣса и барокъ, не разъ разбивавшими суда о скалы отроговъ Урала.

Какъ и всѣ горныя рѣки, Чусовая стремительно несетъ, крутясь и разбиваясь о каменные берега и скалы, почти на протяженіи всѣхъ 800 верстъ своего теченія. Поѣздка въ Кунгуръ черезъ Чусовую по Сылвѣ, занимая очень мало времени (25 час. до Кунгура отъ Перми и 15 часъ, обратно), можетъ быть смѣло рекомендована любознательному и любящему природу туристу. Пароходы идущіе до Кунгура, понятно не могутъ конкурировать по удобствамъ съ Камскими, устройство ихъ въ достаточной мѣрѣ примитивно. До Кунгура можно доѣхать и по новой желѣзной дорогѣ Пермь—Екатеринбургской.

Путешествіе по Камѣ и Вишерѣ до Чердыни дастъ возможность ознакомиться съ богатѣйшимъ райономъ соляныхъ промысловъ. Сами названія попутныхъ селеній указываютъ на главный продуктъ добывающей промышленности этого края: городъ Соликамскъ, Усолье etc.

Пароходы доходятъ до Чердыни—уѣзднаго города Пермской губерніи, ничѣмъ особымъ не отличающимся, незначительнымъ и по торговлѣ и по красотѣ расположенія. Только въ полноводье пароходы доходятъ свободно до города Чердыни; мелководье тяжело отзывается на удобствѣ сообщенія. Сами пароходы со-

всѣмъ не блещутъ ни удобствами, ни комфортомъ, но устройство ихъ вполне прилично.

Недалеко отъ Перми лежатъ по Камѣ чугуно-литейные и желѣзодѣлательные заводы, крупнѣйшими изъ которыхъ являются: Пожевскіи, Чермозской, Добрянскіи и нѣкоторые другіе.

Въ 100 верстахъ отъ Перми находится село Слудка, родина почти всѣхъ Камскихъ командировъ, лоцмановъ и штурмановъ. Мало оживленное лѣтомъ, когда почти все мужское населеніе его переселяется на пароходы и баржи, зимою оно стягиваетъ всѣхъ служащихъ на пароходахъ, и благодаря этому, жизнь становится болѣе интенсивной. Въ с. Слудкѣ есть недурная бібліотека и нѣсколько школъ въ ея районѣ.

Соляной районъ Верхней Камы захватываетъ область почти въ 100 верстъ по теченію рѣки. Соль здѣсь находится въ растворенномъ видѣ, и ее вывариваютъ въ громадныхъ водяныхъ варницахъ. До сихъ поръ, къ сожалѣнію, богатѣйшіе соляные промыслы не использованы для лечебныхъ цѣлей, хотя устроить здѣсь соляныя ванны сравнительно очень не трудно.

Главными центрами соляной промышленности являются: заштатный городъ Дедюхинъ и с. Усолъе, съ вывозомъ соли до 6 милліоновъ пудовъ. Недалеко отъ г. Дедюхина находится одинъ изъ самыхъ крупныхъ содовыхъ заводовъ Россіи, принадлежащій Ив. Любимову, Солюве и К^о, въ с. Березникахъ. Сода отсюда расходится по всей странѣ. Заводъ этотъ поставленъ на самыхъ усовершенствованныхъ техническихъ началахъ. Березники по Луньевской желѣзнодорожной вѣткѣ соединены съ Пермью рельсовымъ путемъ. Городъ Соликамскъ на р. Усолкѣ въ 246 верстахъ отъ Перми былъ когда-то крупнымъ торговымъ центромъ, но теперь съ проведеніемъ желѣзныхъ дорогъ его значеніе упало, и онъ важенъ и интересенъ лишь, какъ городъ, стоящій въ центрѣ крупныхъ солеваренныхъ промысловъ.

Саги о дрезней странѣ сокровищъ Біарміи воскрешаютъ богатства нѣдръ Уральскихъ горъ. Цѣлыя горы чистаго магнитнаго желѣза, розсыпи самоцвѣтныхъ камней, мѣдная руда, залежи каменнаго угля, золото, платина, серебро еще не исчерпываютъ списка добывающихся здѣсь богатствъ. Многочисленные заводы и шахты, грандіозныя красоты ущелій и вершинъ Урала должны манить къ себѣ многихъ. Въ наши задачи не входитъ описаніе Уральского хребта, но мы считаемъ

Конторы Товарищества „Ф. и Г. Братья КАМЕНСКІЕ“ находятся

ВЪ:

Акмолинскѣ.
Барнауль.
Бійскѣ.

Екатеринбургѣ.
Камышловѣ.
с. Камнѣ, Томск. г.

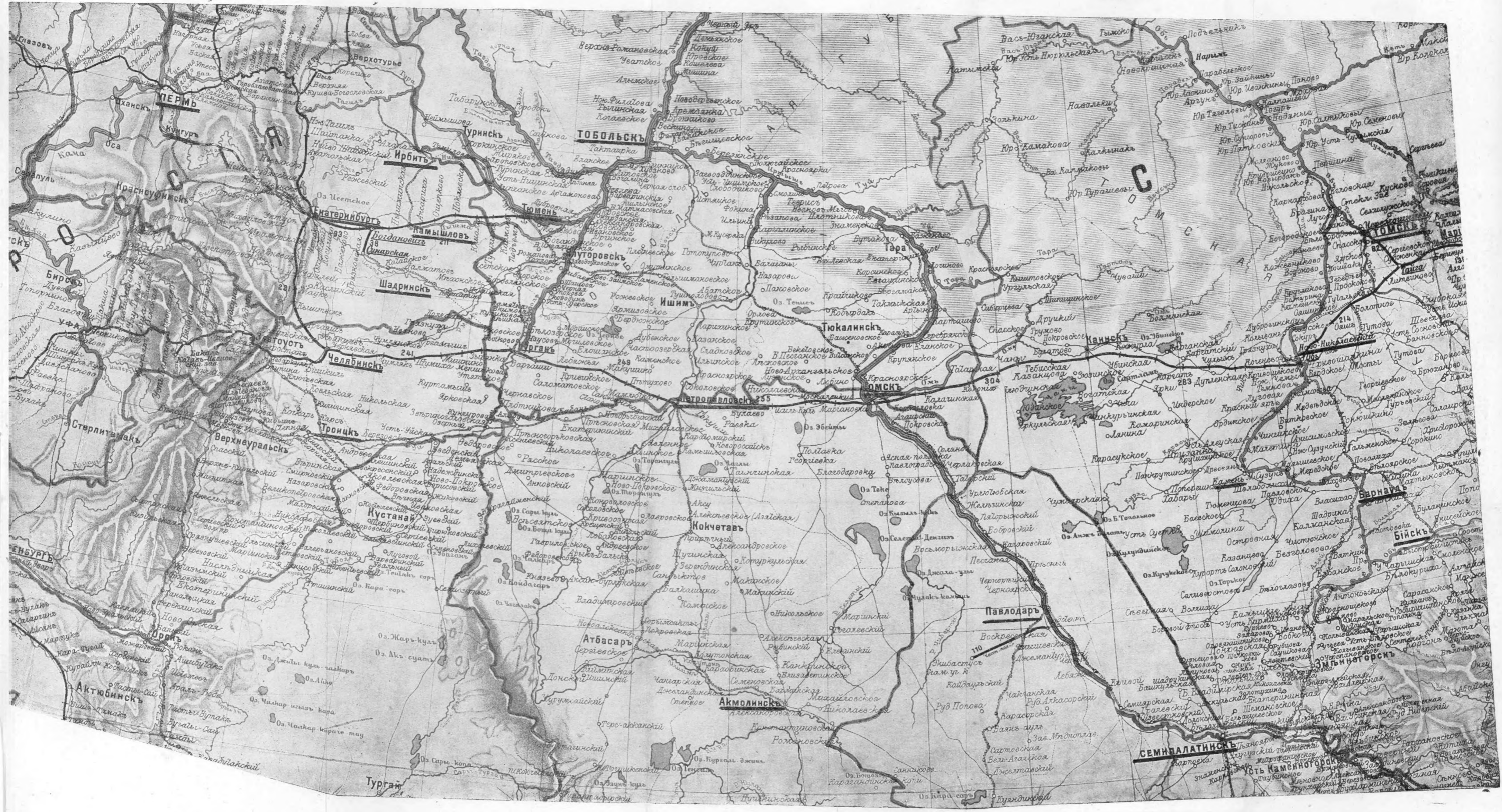
Кунгурѣ, Перм. г.
Ново-Николаевскѣ.
(Ст. Обь, Сиб. ж. д.)

Омскѣ.
Павлодарѣ.
Перми.

Петропавловскѣ.
(Акмолинск. обл.).
Семипалатинскѣ.

Тобольскѣ.
Томскѣ.
Троицкѣ.

Тюмени.
Челябинскѣ.
Шадринскѣ.



КОНТОРЫ ТОВАРИЩЕСТВА Ф. И. БРАТЯ КАМЕНСКИЕ НАХОДЯТСЯ

Томск
Новосибирск
Шаргород

Томск
Томск
Томск

Петровское
(заводской ст.)
Семипалатинск

Омск
Павлодар
Томск

Ново-Николаевск
100 кв. вер. № 1
Кунур, Пермь

Екатеринбург
Камылов
С. Хант, Томск

Ачинск
Бирск
Бирск

В. П.



своей-обязанностью указать туристу, что рѣдко какое путешествіе дастъ такое разнообразіе впечатлѣній, какъ даже поверхностный осмотръ этой сокровищницы Россіи. Еще древнихъ викинговъ манила таинственная Біармія, теперь, когда она стала доступнѣе, когда желѣзныя дороги прорѣзали каменные громады, когда путешественникъ безъ особыхъ лишеній можетъ осмотрѣть ее, поѣздка по Уралу должна войти въ планъ лѣтняго отдыха. Никто, смѣло думаемъ мы, рѣшившись осмотрѣть Каму и Уралъ, не пожалѣетъ ни затраченного времени, ни денегъ.

Составилъ *Борисъ Климинъ.*



Задача
 № 70
 п. № —
 кв. № —

~~Задача~~
~~№ 70~~
~~п. № —~~
~~кв. № —~~

064945
 88

—

—

—

—